

МИНИСТЕРСТВО ПРОСВЕЩЕНИЯ РОССИЙСКОЙ ФЕДЕРАЦИИ

Министерство образования Оренбургской области

Управление образования администрации г.Оренбурга

МОАУ "СОШ №56"

МОТРЕНО
Педагогическим советом
протокол № 1

от «29» августа 2024 г.

СОГЛАСОВАНО
Руководитель ШМО
Пришлецова О.В.

от «29» августа 2024 г.

УТВЕРЖДЕНО
РАСС
Директор школы
Солодовникова И.Н.
приказ № 01/20-389
от «29» августа 2024 г

РАБОЧАЯ ПРОГРАММА

(ID 2327951)

учебного предмета «География»

для обучающихся 5 – 9 классов

Оренбург 2024

ПОЯСНИТЕЛЬНАЯ ЗАПИСКА

Программа по географии составлена на основе требований к результатам освоения ООП ООО, представленных в ФГОС ООО, а также на основе характеристики планируемых результатов духовно-нравственного развития, воспитания и социализации обучающихся, представленной в федеральной рабочей программе воспитания и подлежит непосредственному применению при реализации обязательной части образовательной программы основного общего образования.

Программа по географии отражает основные требования ФГОС ООО к личностным, метапредметным и предметным результатам освоения образовательных программ.

Программа по географии даёт представление о целях обучения, воспитания и развития обучающихся средствами учебного предмета, устанавливает обязательное предметное содержание, предусматривает распределение его по классам и структурирование его по разделам и темам курса, даёт распределение учебных часов по тематическим разделам курса и последовательность их изучения с учётом межпредметных и внутрипредметных связей, логики учебного процесса, возрастных особенностей обучающихся; определяет возможности предмета для реализации требований к результатам освоения программы основного общего образования, требований к результатам обучения географии, а также основных видов деятельности обучающихся.

ОБЩАЯ ХАРАКТЕРИСТИКА УЧЕБНОГО ПРЕДМЕТА «ГЕОГРАФИЯ»

География в основной школе — предмет, формирующий у обучающихся систему комплексных социально ориентированных знаний о Земле как планете людей, об основных закономерностях развития природы, о размещении населения и хозяйства, об особенностях и о динамике основных природных, экологических и социально-экономических процессов, о проблемах взаимодействия природы и общества, географических подходах к устойчивому развитию территорий.

Содержание курса географии в основной школе является базой для реализации краеведческого подхода в обучении, изучения географических закономерностей, теорий, законов и гипотез в старшей школе, базовым звеном в системе непрерывного географического образования, основой для последующей уровневой дифференциации.

ЦЕЛИ ИЗУЧЕНИЯ УЧЕБНОГО ПРЕДМЕТА «ГЕОГРАФИЯ»

Изучение географии в общем образовании направлено на достижение следующих целей:

1) воспитание чувства патриотизма, любви к своей стране, малой родине, взаимопонимания с другими народами на основе формирования целостного географического образа России, ценностных ориентаций личности;

2) развитие познавательных интересов, интеллектуальных и творческих способностей в процессе наблюдений за состоянием окружающей среды, решения географических задач, проблем повседневной жизни с использованием географических знаний, самостоятельного приобретения новых знаний;

3) воспитание экологической культуры, соответствующей современному уровню геоэкологического мышления на основе освоения знаний о взаимосвязях в ПК, об основных географических особенностях природы, населения и хозяйства России и мира, своей местности, о способах сохранения окружающей среды и рационального использования природных ресурсов;

4) формирование способности поиска и применения различных источников географической информации, в том числе ресурсов Интернета, для описания, характеристики, объяснения и оценки разнообразных географических явлений и процессов, жизненных ситуаций;

5) формирование комплекса практико-ориентированных географических знаний и умений, необходимых для развития навыков их использования при решении проблем различной сложности в повседневной жизни на основе краеведческого материала, осмысления сущности происходящих в жизни процессов и явлений в современном поликультурном, полиэтничном и многоконфессиональном мире;

6) формирование географических знаний и умений, необходимых для продолжения образования по направлениям подготовки (специальностям), требующим наличия серьезной базы географических знаний.

МЕСТО УЧЕБНОГО ПРЕДМЕТА «ГЕОГРАФИЯ» В УЧЕБНОМ ПЛАНЕ

В системе общего образования «География» признана обязательным учебным предметом, который входит в состав предметной области «Общественно-научные предметы».

Освоение содержания курса «География» в основной школе происходит с опорой на географические знания и умения, сформированные ранее в курсе «Окружающий мир».

Учебным планом на изучение географии отводится 272 часа: по одному часу в неделю в 5 и 6 классах и по 2 часа в 7, 8 и 9 классах.

СОДЕРЖАНИЕ УЧЕБНОГО ПРЕДМЕТА

7 КЛАСС

Раздел 1. Главные закономерности природы Земли

Тема 1. Географическая оболочка

Географическая оболочка: особенности строения и свойства. Целостность, зональность, ритмичность — и их географические следствия. Географическая зональность (природные зоны) и высотная поясность. Современные исследования по сохранению важнейших биотопов Земли.

Практическая работа

1. Выявление проявления широтной зональности по картам природных зон.

Тема 2. Литосфера и рельеф Земли

История Земли как планеты. Литосферные плиты и их движение. Материки, океаны и части света. Сейсмические пояса Земли. Формирование современного рельефа Земли. Внешние и внутренние процессы рельефообразования. Полезные ископаемые.

Практические работы

1. Анализ физической карты и карты строения земной коры с целью выявления закономерностей распространения крупных форм рельефа.

2. Объяснение вулканических или сейсмических событий, о которых говорится в тексте.

Тема 3. Атмосфера и климаты Земли

Закономерности распределения температуры воздуха. Закономерности распределения атмосферных осадков. Пояса атмосферного давления на Земле. Воздушные массы, их типы. Преобладающие ветры — тропические (экваториальные) муссоны, пассаты тропических широт, западные ветры. Разнообразие климата на Земле. Климатообразующие факторы: географическое положение, океанические течения, особенности циркуляции атмосферы (типы воздушных масс и преобладающие ветры), характер подстилающей поверхности и рельефа территории. Характеристика основных и переходных климатических поясов Земли. Влияние климатических условий на жизнь людей. Влияние современной хозяйственной деятельности людей на климат Земли. Глобальные изменения климата и различные точки зрения на их причины. Карты климатических поясов, климатические карты, карты атмосферных осадков по сезонам года. Климатограмма как графическая форма отражения климатических особенностей территории.

Практические работы

1. Описание климата территории по климатической карте и климатограмме.

Тема 4. Мировой океан — основная часть гидросферы

Мировой океан и его части. Тихий, Атлантический, Индийский и Северный Ледовитый океаны. Южный океан и проблема выделения его как самостоятельной части Мирового океана. Тёплые и холодные океанические течения. Система океанических течений. Влияние тёплых и холодных океанических течений на климат. Солёность поверхностных вод Мирового океана, её измерение. Карта солёности поверхностных вод Мирового океана. Географические закономерности изменения солёности — зависимость от соотношения количества атмосферных осадков и испарения, опресняющего влияния речных вод и вод ледников. Образование льдов в Мировом океане. Изменения ледовитости и уровня Мирового океана, их причины и следствия. Жизнь в Океане, закономерности её пространственного распространения. Основные районы рыболовства. Экологические проблемы Мирового океана.

Практические работы

1. Выявление закономерностей изменения солёности поверхностных вод Мирового океана и распространения тёплых и холодных течений у западных и восточных побережий материков.

2. Сравнение двух океанов по плану с использованием нескольких источников географической информации.

Раздел 2. Человечество на Земле

Тема 1. Численность населения

Заселение Земли человеком. Современная численность населения мира. Изменение численности населения во времени. Методы определения численности населения, переписи населения. Факторы, влияющие на рост численности населения. Размещение и плотность населения.

Практические работы

1. Определение, сравнение темпов изменения численности населения отдельных регионов мира по статистическим материалам.

2. Определение и сравнение различий в численности, плотности населения отдельных стран по разным источникам.

Тема 2. Страны и народы мира

Народы и религии мира. Этнический состав населения мира. Языковая классификация народов мира. Мировые и национальные религии. География мировых религий. Хозяйственная деятельность людей, основные её виды: сельское хозяйство, промышленность, сфера услуг. Их влияние на природные комп-лексы. Комплексные карты. Города и сельские поселения.

Культурно-исторические регионы мира. Многообразие стран, их основные типы. Профессия менеджер в сфере туризма, экскурсовод.

Практическая работа

1. Сравнение занятий населения двух стран по комплексным картам.

Раздел 3. Материки и страны

Тема 1. Южные материки

Африка. Австралия и Океания. Южная Америка. Антарктида. История открытия. Географическое положение. Основные черты рельефа, климата и внутренних вод и определяющие их факторы. Зональные и аazonальные природные комплексы. Население. Политическая карта. Крупнейшие по территории и численности населения страны. Изменение природы под влиянием хозяйственной деятельности человека. Антарктида — уникальный материк на Земле. Освоение человеком Антарктиды. Цели международных исследований материка в XX—XXI вв. Современные исследования в Антарктиде. Роль России в открытиях и исследованиях ледового континента.

Практические работы

1. Сравнение географического положения двух (любых) южных материков.
2. Объяснение годового хода температур и режима выпадения атмосферных осадков в экваториальном климатическом поясе
3. Сравнение особенностей климата Африки, Южной Америки и Австралии по плану.
4. Описание Австралии или одной из стран Африки или Южной Америки по географическим картам.
5. Объяснение особенностей размещения населения Австралии или одной из стран Африки или Южной Америки.

Тема 2. Северные материки

Северная Америка. Евразия. История открытия и освоения. Географическое положение. Основные черты рельефа, климата и внутренних вод и определяющие их факторы. Зональные и аazonальные природные комплексы. Население. Политическая карта. Крупнейшие по территории и численности населения страны. Изменение природы под влиянием хозяйственной деятельности человека.

Практические работы

1. Объяснение распространения зон современного вулканизма и землетрясений на территории Северной Америки и Евразии.
2. Объяснение климатических различий территорий, находящихся на одной географической широте, на примере умеренного климатического пояса.

3. Представление в виде таблицы информации о компонентах природы одной из природных зон на основе анализа нескольких источников информации.

4. Описание одной из стран Северной Америки или Евразии в форме презентации (с целью привлечения туристов, создания положительного образа страны и т. д.).

Тема 3. Взаимодействие природы и общества

Влияние закономерностей географической оболочки на жизнь и деятельность людей. Особенности взаимодействия человека и природы на разных материках. Необходимость международного сотрудничества в использовании природы и её охране. Развитие природоохранной деятельности на современном этапе (Международный союз охраны природы, Международная гидрографическая организация, ЮНЕСКО и др.).

Глобальные проблемы человечества: экологическая, сырьевая, энергетическая, преодоления отсталости стран, продовольственная — и международные усилия по их преодолению. Программа ООН и цели устойчивого развития. Всемирное наследие ЮНЕСКО: природные и культурные объекты.

Практическая работа

1. Характеристика изменений компонентов природы на территории одной из стран мира в результате деятельности человека.

8 КЛАСС

Раздел 1. Географическое пространство России

Тема 1. История формирования и освоения территории России

История освоения и заселения территории современной России в XI—XVI вв. Расширение территории России в XVI—XIX вв. Русские первопроходцы. Изменения внешних границ России в XX в. Воссоединение Крыма с Россией.

Практическая работа

1. Представление в виде таблицы сведений об изменении границ России на разных исторических этапах на основе анализа географических карт.

Тема 2. Географическое положение и границы России

Государственная территория России. Территориальные воды. Государственная граница России. Морские и сухопутные границы, воздушное пространство, континентальный шельф и исключительная экономическая зона Российской Федерации. Географическое положение России. Виды географического положения. Страны — соседи России. Ближнее и дальнее зарубежье. Моря, омывающие территорию России.

Тема 3. Время на территории России

Россия на карте часовых поясов мира. Карта часовых зон России. Местное, поясное и зональное время: роль в хозяйстве и жизни людей.

Практическая работа

1. Определение различия во времени для разных городов России по карте часовых зон.

Тема 4. Административно-территориальное устройство России. Районирование территории

Федеративное устройство России. Субъекты Российской Федерации, их равноправие и разнообразие. Основные виды субъектов Российской Федерации. Федеральные округа. Районирование как метод географических исследований и территориального управления. Виды районирования территории. Макрорегионы России: Западный (Европейская часть) и Восточный (Азиатская часть); их границы и состав. Крупные географические районы России: Европейский Север России и Северо-Запад России, Центральная Россия, Поволжье, Юг Европейской части России, Урал, Сибирь и Дальний Восток.

Практическая работа

1. Обозначение на контурной карте и сравнение границ федеральных округов и макрорегионов с целью выявления состава и особенностей географического положения.

Раздел 2. Природа России

Тема 1. Природные условия и ресурсы России

Природные условия и природные ресурсы. Классификации природных ресурсов. Природно-ресурсный капитал и экологический потенциал России. Принципы рационального природопользования и методы их реализации. Минеральные ресурсы страны и проблемы их рационального использования. Основные ресурсные базы. Природные ресурсы суши и морей, омывающих Россию.

Практическая работа

1. Характеристика природно-ресурсного капитала своего края по картам и статистическим материалам.

Тема 2. Геологическое строение, рельеф и полезные ископаемые

Основные этапы формирования земной коры на территории России. Основные тектонические структуры на территории России. Платформы и плиты. Пояса горообразования. Геохронологическая таблица. Основные формы рельефа и особенности их распространения на территории России. Зависимость между тектоническим строением, рельефом и размещением основных групп полезных ископаемых по территории страны.

Влияние внутренних и внешних процессов на формирование рельефа. Современные процессы, формирующие рельеф. Области современного горообразования, землетрясений и вулканизма. Древнее и современное оледенения. Опасные геологические природные явления и их распространение по территории России. Изменение рельефа под влиянием деятельности человека. Антропогенные формы рельефа. Особенности рельефа своего края.

Практические работы

1. Объяснение распространения по территории России опасных геологических явлений.

2. Объяснение особенностей рельефа своего края.

Тема 3. Климат и климатические ресурсы

Факторы, определяющие климат России. Влияние географического положения на климат России. Солнечная радиация и её виды. Влияние на климат России подстилающей поверхности и рельефа. Основные типы воздушных масс и их циркуляция на территории России. Распределение температуры воздуха, атмосферных осадков по территории России. Коэффициент увлажнения.

Климатические пояса и типы климатов России, их характеристики. Атмосферные фронты, циклоны и антициклоны. Тропические циклоны и регионы России, подверженные их влиянию. Карты погоды. Изменение

климата под влиянием естественных и антропогенных факторов. Влияние климата на жизнь и хозяйственную деятельность населения. Наблюдаемые климатические изменения на территории России и их возможные следствия. Способы адаптации человека к разнообразным климатическим условиям на территории страны. Агроклиматические ресурсы. Опасные и неблагоприятные метеорологические явления. Наблюдаемые климатические изменения на территории России и их возможные следствия. Особенности климата своего края.

Практические работы

1. Описание и прогнозирование погоды территории по карте погоды.
2. Определение и объяснение по картам закономерностей распределения солнечной радиации, средних температур января и июля, годового количества атмосферных осадков, испаряемости по территории страны.
3. Оценка влияния основных климатических показателей своего края на жизнь и хозяйственную деятельность населения.

Тема 4. Моря России. Внутренние воды и водные ресурсы

Моря как аквальные ПК. Реки России. Распределение рек по бассейнам океанов. Главные речные системы России. Опасные гидрологические природные явления и их распространение по территории России. Роль рек в жизни населения и развитии хозяйства России.

Крупнейшие озёра, их происхождение. Болота. Подземные воды. Ледники. Многолетняя мерзлота. Неравномерность распределения водных ресурсов. Рост их потребления и загрязнения. Пути сохранения качества водных ресурсов. Оценка обеспеченности водными ресурсами крупных регионов России. Внутренние воды и водные ресурсы своего региона и своей местности.

Практические работы

1. Сравнение особенностей режима и характера течения двух рек России.
2. Объяснение распространения опасных гидрологических природных явлений на территории страны.

Тема 5. Природно-хозяйственные зоны

Почва — особый компонент природы. Факторы образования почв. Основные зональные типы почв, их свойства, различия в плодородии. Почвенные ресурсы России. Изменение почв различных природных зон в ходе их хозяйственного использования. Меры по сохранению плодородия почв: мелиорация земель, борьба с эрозией почв и их загрязнением.

Богатство растительного и животного мира России: видовое разнообразие, факторы, его определяющие. Особенности растительного и животного мира различных природно-хозяйственных зон России.

Природно-хозяйственные зоны России: взаимосвязь и взаимообусловленность их компонентов.

Высотная поясность в горах на территории России.

Природные ресурсы природно-хозяйственных зон и их использование, экологические проблемы. Прогнозируемые последствия изменений климата для разных природно-хозяйственных зон на территории России.

Особо охраняемые природные территории России и своего края. Объекты Всемирного природного наследия ЮНЕСКО; растения и животные, занесённые в Красную книгу России.

Практические работы

1. Объяснение различий структуры высотной поясности в горных системах.

2. Анализ различных точек зрения о влиянии глобальных климатических изменений на природу, на жизнь и хозяйственную деятельность населения на основе анализа нескольких источников информации.

Раздел 3. Население России

Тема 1. Численность населения России

Динамика численности населения России в XX—XXI вв. и факторы, определяющие её. Переписи населения России. Естественное движение населения. Рождаемость, смертность, естественный прирост населения России и их географические различия в пределах разных регионов России. Геодемографическое положение России. Основные меры современной демографической политики государства. Общий прирост населения. Миграции (механическое движение населения). Внешние и внутренние миграции. Эмиграция и иммиграция. Миграционный прирост населения. Причины миграций и основные направления миграционных потоков. Причины миграций и основные направления миграционных потоков России в разные исторические периоды. Государственная миграционная политика Российской Федерации. Различные варианты прогнозов изменения численности населения России.

Практическая работа

1. Определение по статистическим данным общего, естественного (или) миграционного прироста населения отдельных субъектов (федеральных округов) Российской Федерации или своего региона.

Тема 2. Территориальные особенности размещения населения России

Географические особенности размещения населения: их обусловленность природными, историческими и социально-экономическими факторами. Основная полоса расселения. Плотность населения как показатель освоённости территории. Различия в плотности населения в географических районах и субъектах Российской Федерации. Городское и сельское население. Виды городских и сельских населённых пунктов. Урбанизация в России. Крупнейшие города и городские агломерации. Классификация городов по численности населения. Роль городов в жизни страны. Функции городов России. Монофункциональные города. Сельская местность и современные тенденции сельского расселения.

Тема 3. Народы и религии России

Россия — многонациональное государство. Многонациональность как специфический фактор формирования и развития России. Языковая классификация народов России. Крупнейшие народы России и их расселение. Титульные этносы. География религий. Объекты Всемирного культурного наследия ЮНЕСКО на территории России.

Практическая работа

1. Построение картограммы «Доля титульных этносов в численности населения республик и автономных округов РФ».

Тема 4. Половой и возрастной состав населения России

Половой и возрастной состав населения России. Половозрастная структура населения России в географических районах и субъектах Российской Федерации и факторы, её определяющие. Половозрастные пирамиды. Демографическая нагрузка. Средняя прогнозируемая (ожидаемая) продолжительность жизни мужского и женского населения России.

Практическая работа

1. Объяснение динамики половозрастного состава населения России на основе анализа половозрастных пирамид.

Тема 5. Человеческий капитал России

Понятие человеческого капитала. Трудовые ресурсы, рабочая сила. Неравномерность распределения трудоспособного населения по территории страны. Географические различия в уровне занятости населения России и факторы, их определяющие. Качество населения и показатели, характеризующие его. ИЧР и его географические различия.

Практическая работа

1. Классификация Федеральных округов по особенностям естественного и механического движения населения.

9 КЛАСС

Раздел 1. Хозяйство России

Тема 1. Общая характеристика хозяйства России

Состав хозяйства: важнейшие межотраслевые комплексы и отрасли. Отраслевая структура, функциональная и территориальная структуры хозяйства страны, факторы их формирования и развития. Группировка отраслей по их связи с природными ресурсами. Факторы производства. Экономико-географическое положение (ЭГП) России как фактор развития её хозяйства. ВВП и ВРП как показатели уровня развития страны и регионов. Экономические карты. Общие особенности географии хозяйства России: территории опережающего развития, основная зона хозяйственного освоения, Арктическая зона и зона Севера. «Стратегия пространственного развития Российской Федерации на период до 2025 года»: цели, задачи, приоритеты и направления пространственного развития страны. Субъекты Российской Федерации, выделяемые в «Стратегии пространственного развития Российской Федерации» как «геостратегические территории».

Производственный капитал. Распределение производственного капитала по территории страны. Условия и факторы размещения хозяйства.

Тема 2. Топливо-энергетический комплекс (ТЭК)

Состав, место и значение в хозяйстве. Нефтяная, газовая и угольная промышленность: география основных современных и перспективных районов добычи и переработки топливных ресурсов, систем трубопроводов. Место России в мировой добыче основных видов топливных ресурсов. Электроэнергетика. Место России в мировом производстве электроэнергии. Основные типы электростанций (атомные, тепловые, гидроэлектростанции, электростанции, использующие возобновляемые источники энергии (ВИЭ), их особенности и доля в производстве электроэнергии. Размещение крупнейших электростанций. Каскады ГЭС. Энергосистемы. Влияние ТЭК на окружающую среду. Основные положения «Энергетической стратегии России на период до 2035 года».

Практические работы

1. Анализ статистических и текстовых материалов с целью сравнения стоимости электроэнергии для населения России в различных регионах.

2. Сравнительная оценка возможностей для развития энергетики ВИЭ в отдельных регионах страны.

Тема 3. Metallургический комплекс

Состав, место и значение в хозяйстве. Место России в мировом производстве чёрных и цветных металлов. Особенности технологии производства чёрных и цветных металлов. Факторы размещения предприятий разных отраслей металлургического комплекса. География металлургии чёрных, лёгких и тяжёлых цветных металлов: основные районы и центры. Metallургические базы России. Влияние металлургии на окружающую среду. Основные положения «Стратегии развития чёрной и цветной металлургии России до 2030 года».

Тема 4. Машиностроительный комплекс

Состав, место и значение в хозяйстве. Место России в мировом производстве машиностроительной продукции. Факторы размещения машиностроительных предприятий. География важнейших отраслей: основные районы и центры. Роль машиностроения в реализации целей политики импортозамещения. Машиностроение и охрана окружающей среды, значение отрасли для создания экологически эффективного оборудования. Перспективы развития машиностроения России. Основные положения документов, определяющих стратегию развития отраслей машиностроительного комплекса.

Практическая работа

1. Выявление факторов, повлиявших на размещение машиностроительного предприятия (по выбору) на основе анализа различных источников информации.

Тема 5. Химико-лесной комплекс

Химическая промышленность

Состав, место и значение в хозяйстве. Факторы размещения предприятий. Место России в мировом производстве химической продукции. География важнейших подотраслей: основные районы и центры. Химическая промышленность и охрана окружающей среды. Основные положения «Стратегии развития химического и нефтехимического комплекса на период до 2030 года».

Лесопромышленный комплекс

Состав, место и значение в хозяйстве. Место России в мировом производстве продукции лесного комплекса. Лесозаготовительная, деревообрабатывающая и целлюлозно-бумажная промышленность. Факторы размещения предприятий. География важнейших отраслей: основные районы и лесоперерабатывающие комплексы.

Лесное хозяйство и окружающая среда. Проблемы и перспективы развития. Основные положения «Стратегии развития лесного комплекса Российской Федерации до 2030 года».

Практическая работа

1. Анализ документов «Прогноз развития лесного сектора Российской Федерации до 2030 года» (Гл.1, 3 и 11) и «Стратегия развития лесного комплекса Российской Федерации до 2030 года» (Гл. II и III, Приложения № 1 и № 18) с целью определения перспектив и проблем развития комплекса.

Тема 6. Агропромышленный комплекс (далее - АПК)

Состав, место и значение в экономике страны. Сельское хозяйство. Состав, место и значение в хозяйстве, отличия от других отраслей хозяйства. Земельные, почвенные и агроклиматические ресурсы. Сельскохозяйственные угодья, их площадь и структура. Растениеводство и животноводство: география основных отраслей. Сельское хозяйство и окружающая среда.

Пищевая промышленность. Состав, место и значение в хозяйстве. Факторы размещения предприятий. География важнейших отраслей: основные районы и центры. Пищевая промышленность и охрана окружающей среды. Лёгкая промышленность. Состав, место и значение в хозяйстве. Факторы размещения предприятий. География важнейших отраслей: основные районы и центры. Лёгкая промышленность и охрана окружающей среды. «Стратегия развития агропромышленного и рыбохозяйственного комплексов Российской Федерации на период до 2030 года». Особенности АПК своего края.

Практическая работа

1. Определение влияния природных и социальных факторов на размещение отраслей АПК.

Тема 7. Инфраструктурный комплекс

Состав: транспорт, информационная инфраструктура; сфера обслуживания, рекреационное хозяйство — место и значение в хозяйстве.

Транспорт и связь. Состав, место и значение в хозяйстве. Морской, внутренний водный, железнодорожный, автомобильный, воздушный и трубопроводный транспорт. География отдельных видов транспорта и связи: основные транспортные пути и линии связи, крупнейшие транспортные узлы.

Транспорт и охрана окружающей среды.

Информационная инфраструктура. Рекреационное хозяйство. Особенности сферы обслуживания своего края.

Проблемы и перспективы развития комплекса. «Стратегия развития транспорта России на период до 2030 года, Федеральный проект «Информационная инфраструктура».

Практические работы

1. Анализ статистических данных с целью определения доли отдельных морских бассейнов в грузоперевозках и объяснение выявленных различий.
2. Характеристика туристско-рекреационного потенциала своего края.

Тема 8. Обобщение знаний

Государственная политика как фактор размещения производства. «Стратегия пространственного развития Российской Федерации до 2025 года»: основные положения. Новые формы территориальной организации хозяйства и их роль в изменении территориальной структуры хозяйства России. Кластеры. Особые экономические зоны (ОЭЗ). Территории опережающего развития (ТОР). Факторы, ограничивающие развитие хозяйства.

Развитие хозяйства и состояние окружающей среды. «Стратегия экологической безопасности Российской Федерации до 2025 года» и государственные меры по переходу России к модели устойчивого развития.

Практическая работа

1. Сравнительная оценка вклада отдельных отраслей хозяйства в загрязнение окружающей среды на основе анализа статистических материалов.

Раздел 2. Регионы России

Тема 1. Западный макрорегион (Европейская часть) России

Географические особенности географических районов: Европейский Север России, Северо-Запад России, Центральная Россия, Поволжье, Юг Европейской части России, Урал. Географическое положение. Особенности природно-ресурсного потенциала, население и хозяйство. Социально-экономические и экологические проблемы и перспективы развития. Классификация субъектов Российской Федерации Западного макрорегиона по уровню социально-экономического развития; их внутренние различия.

Практические работы

1. Сравнение ЭГП двух географических районов страны по разным источникам информации.
2. Классификация субъектов Российской Федерации одного из географических районов России по уровню социально-экономического развития на основе статистических данных.

Тема 2. Восточный макрорегион (Азиатская часть) России

Географические особенности географических районов: Сибирь и Дальний Восток. Географическое положение. Особенности природно-ресурсного потенциала, население и хозяйство. Социально-экономические и экологические проблемы и перспективы развития. Классификация субъектов

Российской Федерации Восточного макрорегиона по уровню социально-экономического развития; их внутренние различия.

Практическая работа

1. Сравнение человеческого капитала двух географических районов (субъектов Российской Федерации) по заданным критериям.

2. Выявление факторов размещения предприятий одного из промышленных кластеров Дальнего Востока (по выбору).

Тема 3. Обобщение знаний

Федеральные и региональные целевые программы. Государственная программа Российской Федерации «Социально-экономическое развитие Арктической зоны Российской Федерации».

Раздел 6. Россия в современном мире

Россия в системе международного географического разделения труда. Россия в составе международных экономических и политических организаций. Взаимосвязи России с другими странами мира. Россия и страны СНГ. ЕврАзЭС.

Значение для мировой цивилизации географического пространства России как комплекса природных, культурных и экономических ценностей. Объекты Всемирного природного и культурного наследия России.

ПЛАНИРУЕМЫЕ ОБРАЗОВАТЕЛЬНЫЕ РЕЗУЛЬТАТЫ

ЛИЧНОСТНЫЕ РЕЗУЛЬТАТЫ

Личностные результаты освоения программы основного общего образования по географии должны отражать готовность обучающихся руководствоваться системой позитивных ценностных ориентаций и расширения опыта деятельности на её основе и в процессе реализации основных направлений воспитательной деятельности, в том числе в части:

Патриотического воспитания: осознание российской гражданской идентичности в поликультурном и многоконфессиональном обществе; проявление интереса к познанию природы, населения, хозяйства России, регионов и своего края, народов России; ценностное отношение к достижениям своей Родины — цивилизационному вкладу России; ценностное отношение к историческому и природному наследию и объектам природного и культурного наследия человечества, традициям разных народов, проживающих в родной стране; уважение к символам России, своего края.

Гражданского воспитания: осознание российской гражданской идентичности (патриотизма, уважения к Отечеству, к прошлому и настоящему многонационального народа России, чувства ответственности и долга перед Родиной); готовность к выполнению обязанностей гражданина и реализации его прав, уважение прав, свобод и законных интересов других людей; активное участие в жизни семьи, образовательной организации, местного сообщества, родного края, страны для реализации целей устойчивого развития; представление о социальных нормах и правилах межличностных отношений в поликультурном и многоконфессиональном обществе; готовность к разно-образной совместной деятельности, стремление к взаимопониманию и взаимопомощи, готовность к участию в гуманитарной деятельности («экологический патруль», волонтерство).

Духовно-нравственного воспитания: ориентация на моральные ценности и нормы в ситуациях нравственного выбора; готовность оценивать своё поведение и поступки, а также поведение и поступки других людей с позиции нравственных и правовых норм с учётом осознания последствий для окружающей среды; развивать способности решать моральные проблемы на основе личного выбора с опорой на нравственные ценности и принятые в российском обществе правила и нормы поведения с учётом осознания последствий для окружающей среды.

Эстетического воспитания: восприимчивость к разным традициям своего и других народов, понимание роли этнических культурных традиций;

ценностного отношения к природе и культуре своей страны, своей малой родины; природе и культуре других регионов и стран мира, объектам Всемирного культурного наследия человечества.

Ценности научного познания: ориентация в деятельности на современную систему научных представлений географических наук об основных закономерностях развития природы и общества, о взаимосвязях человека с природной и социальной средой; овладение читательской культурой как средством познания мира для применения различных источников географической информации при решении познавательных и практико-ориентированных задач; овладение основными навыками исследовательской деятельности в географических науках, установка на осмысление опыта, наблюдений и стремление совершенствовать пути достижения индивидуального и коллективного благополучия.

Физического воспитания, формирования культуры здоровья и эмоционального благополучия: осознание ценности жизни; ответственное отношение к своему здоровью и установка на здоровый образ жизни (здоровое питание, соблюдение гигиенических правил, сбалансированный режим занятий и отдыха, регулярная физическая активность); соблюдение правил безопасности в природе; навыков безопасного поведения в интернет-среде; способность адаптироваться к стрессовым ситуациям и меняющимся социальным, информационным и природным условиям, в том числе осмысляя собственный опыт и выстраивая дальнейшие цели; сформированность навыка рефлексии, признание своего права на ошибку и такого же права другого человека; готовность и способность осознанно выполнять и пропагандировать правила здорового, безопасного и экологически целесообразного образа жизни; бережно относиться к природе и окружающей среде.

Трудового воспитания: установка на активное участие в решении практических задач (в рамках семьи, школы, города, края) технологической и социальной направленности, способность инициировать, планировать и самостоятельно выполнять такого рода деятельность; интерес к практическому изучению профессий и труда различного рода, в том числе на основе применения географических знаний; осознание важности обучения на протяжении всей жизни для успешной профессиональной деятельности и развитие необходимых умений для этого; осознанный выбор и построение индивидуальной траектории образования и жизненных планов с учётом личных и общественных интересов и потребностей.

Экологического воспитания: ориентация на применение географических знаний для решения задач в области окружающей среды,

планирования поступков и оценки их возможных последствий для окружающей среды; осознание глобального характера экологических проблем и путей их решения; активное неприятие действий, приносящих вред окружающей среде; осознание своей роли как гражданина и потребителя в условиях взаимосвязи природной, технологической и социальной сред; готовность к участию в практической деятельности экологической направленности.

МЕТАПРЕДМЕТНЫЕ РЕЗУЛЬТАТЫ

Изучение географии в основной школе способствует достижению метапредметных результатов, в том числе:

Овладению универсальными познавательными действиями:

Базовые логические действия

- Выявлять и характеризовать существенные признаки географических объектов, процессов и явлений;
- устанавливать существенный признак классификации географических объектов, процессов и явлений, основания для их сравнения;
- выявлять закономерности и противоречия в рассматриваемых фактах и данных наблюдений с учётом предложенной географической задачи;
- выявлять дефициты географической информации, данных, необходимых для решения поставленной задачи;
- выявлять причинно-следственные связи при изучении географических объектов, процессов и явлений; делать выводы с использованием дедуктивных и индуктивных умозаключений, умозаключений по аналогии, формулировать гипотезы о взаимосвязях географических объектов, процессов и явлений;
- самостоятельно выбирать способ решения учебной географической задачи (сравнивать несколько вариантов решения, выбирать наиболее подходящий с учётом самостоятельно выделенных критериев).

Базовые исследовательские действия

- Использовать географические вопросы как исследовательский инструмент познания;
- формулировать географические вопросы, фиксирующие разрыв между реальным и желательным состоянием ситуации, объекта, и самостоятельно устанавливать искомое и данное;

- формировать гипотезу об истинности собственных суждений и суждений других, аргументировать свою позицию, мнение по географическим аспектам различных вопросов и проблем;
- проводить по плану несложное географическое исследование, в том числе на краеведческом материале, по установлению особенностей изучаемых географических объектов, причинно-следственных связей и зависимостей между географическими объектами, процессами и явлениями;
- оценивать достоверность информации, полученной в ходе гео-графического исследования;
- самостоятельно формулировать обобщения и выводы по результатам проведённого наблюдения или исследования, оценивать достоверность полученных результатов и выводов;
- прогнозировать возможное дальнейшее развитие географических объектов, процессов и явлений, событий и их последствия в аналогичных или сходных ситуациях, а также выдвигать предположения об их развитии в изменяющихся условиях окружающей среды.

Работа с информацией

- применять различные методы, инструменты и запросы при поиске и отборе информации или данных из источников географической информации с учётом предложенной учебной задачи и заданных критериев;
- выбирать, анализировать и интерпретировать географическую информацию различных видов и форм представления;
- находить сходные аргументы, подтверждающие или опровергающие одну и ту же идею, в различных источниках географической информации;
- самостоятельно выбирать оптимальную форму представления географической информации;
- оценивать надёжность географической информации по критериям, предложенным учителем или сформулированным самостоятельно;
- систематизировать географическую информацию в разных формах.

Овладению универсальными коммуникативными действиями:

Общение

- формулировать суждения, выражать свою точку зрения по географическим аспектам различных вопросов в устных и письменных текстах;

- в ходе диалога и/или дискуссии задавать вопросы по существу обсуждаемой темы и высказывать идеи, нацеленные на решение задачи и поддержание благожелательности общения;
- сопоставлять свои суждения по географическим вопросам с суждениями других участников диалога, обнаруживать различие и сходство позиций;
- публично представлять результаты выполненного исследования или проекта.

Совместная деятельность (сотрудничество)

- принимать цель совместной деятельности при выполнении учебных географических проектов, коллективно строить действия по её достижению: распределять роли, договариваться, обсуждать процесс и результат совместной работы;
- планировать организацию совместной работы, при выполнении учебных географических проектов определять свою роль (с учётом предпочтений и возможностей всех участников взаимодействия), участвовать в групповых формах работы, выполнять свою часть работы, достигать качественного результата по своему направлению и координировать свои действия с другими членами команды;
- сравнивать результаты выполнения учебного географического проекта с исходной задачей и оценивать вклад каждого члена команды в достижение результатов, разделять сферу ответственности.

Овладению универсальными учебными регулятивными действиями:

Самоорганизация

- самостоятельно составлять алгоритм решения географических задач и выбирать способ их решения с учётом имеющихся ресурсов и собственных возможностей, аргументировать предлагаемые варианты решений;
- составлять план действий (план реализации намеченного алгоритма решения), корректировать предложенный алгоритм с учётом получения новых знаний об изучаемом объекте.

Самоконтроль (рефлексия)

- владеть способами самоконтроля и рефлексии;
- объяснять причины достижения (недостижения) результатов деятельности, давать оценку приобретённому опыту;
- вносить коррективы в деятельность на основе новых обстоятельств, изменившихся ситуаций, установленных ошибок, возникших трудностей;

- оценивать соответствие результата цели и условиям

Принятие себя и других

- осознанно относиться к другому человеку, его мнению;
- признавать своё право на ошибку и такое же право другого.

ПРЕДМЕТНЫЕ РЕЗУЛЬТАТЫ

7 КЛАСС

- Описывать по географическим картам и глобусу местоположение изученных географических объектов для решения учебных и (или) практико-ориентированных задач;
- называть: строение и свойства (целостность, зональность, ритмичность) географической оболочки;
- распознавать проявления изученных географических явлений, представляющие собой отражение таких свойств географической оболочки, как зональность, ритмичность и целостность;
- определять природные зоны по их существенным признакам на основе интеграции и интерпретации информации об особенностях их природы;
- различать изученные процессы и явления, происходящие в географической оболочке;
- приводить примеры изменений в геосферах в результате деятельности человека;
- описывать закономерности изменения в пространстве рельефа, климата, внутренних вод и органического мира;
- выявлять взаимосвязи между компонентами природы в пределах отдельных территорий с использованием различных источников географической информации;
- называть особенности географических процессов на границах литосферных плит с учётом характера взаимодействия и типа земной коры;
- устанавливать (используя географические карты) взаимосвязи между движением литосферных плит и размещением крупных форм рельефа;
- классифицировать воздушные массы Земли, типы климата по заданным показателям;
- объяснять образование тропических муссонов, пассатов тропических широт, западных ветров;

- применять понятия «воздушные массы», «муссоны», «пассаты», «западные ветры», «климатообразующий фактор» для решения учебных и (или) практико-ориентированных задач;
- описывать климат территории по климатограмме;
- объяснять влияние климатообразующих факторов на климатические особенности территории;
- формулировать оценочные суждения о последствиях изменений компонентов природы в результате деятельности человека с использованием разных источников географической информации;
- различать океанические течения;
- сравнивать температуру и солёность поверхностных вод Мирового океана на разных широтах с использованием различных источников географической информации;
- объяснять закономерности изменения температуры, солёности и органического мира Мирового океана с географической широтой и с глубиной на основе анализа различных источников географической информации;
- характеризовать этапы освоения и заселения отдельных территорий Земли человеком на основе анализа различных источников географической информации для решения учебных и практико-ориентированных задач;
- различать и сравнивать численность населения крупных стран мира;
- сравнивать плотность населения различных территорий;
- применять понятие «плотность населения» для решения учебных и (или) практико-ориентированных задач;
- различать городские и сельские поселения;
- приводить примеры крупнейших городов мира;
- приводить примеры мировых и национальных религий;
- проводить языковую классификацию народов;
- различать основные виды хозяйственной деятельности людей на различных территориях;
- определять страны по их существенным признакам;
- сравнивать особенности природы и населения, материальной и духовной культуры, особенности адаптации человека к разным природным условиям регионов и отдельных стран;
- объяснять особенности природы, населения и хозяйства отдельных территорий;
- использовать знания о населении материков и стран для решения различных учебных и практико-ориентированных задач;

- выбирать источники географической информации (картографические, статистические, текстовые, видео- и фотоизображения, компьютерные базы данных), необходимые для изучения особенностей природы, населения и хозяйства отдельных территорий;
- представлять в различных формах (в виде карты, таблицы, графика, географического описания) географическую информацию, необходимую для решения учебных и практико-ориентированных задач;
- интегрировать и интерпретировать информацию об особенностях природы, населения и его хозяйственной деятельности на отдельных территориях, представленную в одном или нескольких источниках, для решения различных учебных и практико-ориентированных задач;
- приводить примеры взаимодействия природы и общества в пределах отдельных территорий;
- распознавать проявления глобальных проблем человечества (экологическая, сырьевая, энергетическая, преодоления отсталости стран, продовольственная) на локальном и региональном уровнях и приводить примеры международного сотрудничества по их преодолению.

8 КЛАСС

- Характеризовать основные этапы истории формирования и изучения территории России;
- находить в различных источниках информации факты, позволяющие определить вклад российских учёных и путешественников в освоение страны;
- характеризовать географическое положение России с использованием информации из различных источников;
- различать федеральные округа, крупные географические районы и макрорегионы России;
- приводить примеры субъектов Российской Федерации разных видов и показывать их на географической карте;
- оценивать влияние географического положения регионов России на особенности природы, жизнь и хозяйственную деятельность населения;
- использовать знания о государственной территории и исключительной экономической зоне, континентальном шельфе

России, о мировом, поясном и зональном времени для решения практико-ориентированных задач;

- оценивать степень благоприятности природных условий в пределах отдельных регионов страны;
- проводить классификацию природных ресурсов;
- распознавать типы природопользования;
- находить, извлекать и использовать информацию из различных источников географической информации (картографические, статистические, текстовые, видео- и фотоизображения, компьютерные базы данных) для решения различных учебных и практико-ориентированных задач: определять возраст горных пород и основных тектонических структур, слагающих территорию;
- находить, извлекать и использовать информацию из различных источников географической информации (картографические, статистические, текстовые, видео- и фотоизображения, компьютерные базы данных) для решения различных учебных и практико-ориентированных задач: объяснять закономерности распространения гидрологических, геологических и метеорологических опасных природных явлений на территории страны;
- сравнивать особенности компонентов природы отдельных территорий страны;
- объяснять особенности компонентов природы отдельных территорий страны;
- использовать знания об особенностях компонентов природы России и её отдельных территорий, об особенностях взаимодействия природы и общества в пределах отдельных территорий для решения практико-ориентированных задач в контексте реальной жизни;
- называть географические процессы и явления, определяющие особенности природы страны, отдельных регионов и своей местности;
- объяснять распространение по территории страны областей современного горообразования, землетрясений и вулканизма;
- применять понятия «плита», «щит», «моренный холм», «бараньи лбы», «бархан», «дюна» для решения учебных и (или) практико-ориентированных задач;
- применять понятия «солнечная радиация», «годовая амплитуда температур воздуха», «воздушные массы» для решения учебных и (или) практико-ориентированных задач;

- различать понятия «испарение», «испаряемость», «коэффициент увлажнения»; использовать их для решения учебных и (или) практико-ориентированных задач;
- описывать и прогнозировать погоду территории по карте погоды;
- использовать понятия «циклон», «антициклон», «атмосферный фронт» для объяснения особенностей погоды отдельных территорий с помощью карт погоды;
- проводить классификацию типов климата и почв России;
- распознавать показатели, характеризующие состояние окружающей среды;
- показывать на карте и (или) обозначать на контурной карте крупные формы рельефа, крайние точки и элементы береговой линии России; крупные реки и озёра, границы климатических поясов и областей, природно-хозяйственных зон в пределах страны; Арктической зоны, южной границы распространения многолетней мерзлоты;
- приводить примеры мер безопасности, в том числе для экономики семьи, в случае природных стихийных бедствий и техногенных катастроф;
- приводить примеры рационального и нерационального природопользования;
- приводить примеры особо охраняемых природных территорий России и своего края, животных и растений, занесённых в Красную книгу России;
- выбирать источники географической информации (картографические, статистические, текстовые, видео- и фотоизображения, компьютерные базы данных), необходимые для изучения особенностей населения России;
- приводить примеры адаптации человека к разнообразным природным условиям на территории страны;
- сравнивать показатели воспроизводства и качества населения России с мировыми показателями и показателями других стран;
- различать демографические процессы и явления, характеризующие динамику численности населения России, её отдельных регионов и своего края;
- проводить классификацию населённых пунктов и регионов России по заданным основаниям;
- использовать знания о естественном и механическом движении населения, половозрастной структуре и размещении населения, трудовых ресурсах, городском и сельском населении, этническом и

религиозном составе населения для решения практико-ориентированных задач в контексте реальной жизни;

- применять понятия «рождаемость», «смертность», «естественный прирост населения», «миграционный прирост населения», «общий прирост населения», «плотность населения», «основная полоса (зона) расселения», «урбанизация», «городская агломерация», «посёлок городского типа», «половозрастная структура населения», «средняя прогнозируемая продолжительность жизни», «трудовые ресурсы», «трудоспособный возраст», «рабочая сила», «безработица», «рынок труда», «качество населения» для решения учебных и (или) практико-ориентированных задач;
- представлять в различных формах (таблица, график, географическое описание) географическую информацию, необходимую для решения учебных и (или) практико-ориентированных задач.

9 КЛАСС

- Выбирать источники географической информации (картографические, статистические, текстовые, видео- и фотоизображения, компьютерные базы данных), необходимые для изучения особенностей хозяйства России;
- представлять в различных формах (в виде карты, таблицы, графика, географического описания) географическую информацию, необходимую для решения учебных и (или) практико-ориентированных задач;
- находить, извлекать и использовать информацию, характеризующую отраслевую, функциональную и территориальную структуру хозяйства России, для решения практико-ориентированных задач;
- выделять географическую информацию, которая является противоречивой или может быть недостоверной; определять информацию, недостающую для решения той или иной задачи;
- применять понятия «экономико-географическое положение», «состав хозяйства», «отраслевая, функциональная и территориальная структура», «условия и факторы размещения производства», «отрасль хозяйства», «межотраслевой комплекс», «сектор экономики», «территория опережающего развития», «себестоимость и рентабельность производства», «природно-ресурсный потенциал», «инфраструктурный комплекс», «рекреационное хозяйство», «инфраструктура», «сфера обслуживания», «агропромышленный комплекс», «химико-лесной комплекс», «машиностроительный

комплекс», «металлургический комплекс», «ВИЭ», «ТЭК», для решения учебных и (или) практико-ориентированных задач;

- характеризовать основные особенности хозяйства России; влияние географического положения России на особенности отраслевой и территориальной структуры хозяйства; роль России как мировой энергетической державы; проблемы и перспективы развития отраслей хозяйства и регионов России;
- различать территории опережающего развития (ТОР), Арктическую зону и зону Севера России;
- классифицировать субъекты Российской Федерации по уровню социально-экономического развития на основе имеющихся знаний и анализа информации из дополнительных источников;
- находить, извлекать, интегрировать и интерпретировать информацию из различных источников географической информации (картографические, статистические, текстовые, видео- и фотоизображения, компьютерные базы данных) для решения различных учебных и практико-ориентированных задач: сравнивать и оценивать влияние отдельных отраслей хозяйства на окружающую среду; условия отдельных регионов страны для развития энергетики на основе возобновляемых источников энергии (ВИЭ);
- различать изученные географические объекты, процессы и явления: хозяйство России (состав, отраслевая, функциональная и территориальная структура, факторы и условия размещения производства, современные формы размещения производства);
- различать валовой внутренний продукт (ВВП), валовой региональный продукт (ВРП) и индекс человеческого развития (ИЧР) как показатели уровня развития страны и её регионов;
- различать природно-ресурсный, человеческий и производственный капитал;
- различать виды транспорта и основные показатели их работы: грузооборот и пассажирооборот;
- показывать на карте крупнейшие центры и районы размещения отраслей промышленности, транспортные магистрали и центры, районы развития отраслей сельского хозяйства;
- использовать знания о факторах и условиях размещения хозяйства для решения различных учебных и практико-ориентированных задач: объяснять особенности отраслевой и территориальной структуры хозяйства России, регионов, размещения отдельных предприятий;

оценивать условия отдельных территорий для размещения предприятий и различных производств;

- использовать знания об особенностях компонентов природы России и её отдельных территорий; об особенностях взаимодействия природы и общества в пределах отдельных территорий для решения практико-ориентированных задач в контексте реальной жизни: оценивать реализуемые проекты по созданию новых производств с учётом экологической безопасности;
- критически оценивать финансовые условия жизнедеятельности человека и их природные, социальные, политические, технологические, экологические аспекты, необходимые для принятия собственных решений, с точки зрения домохозяйства, предприятия и национальной экономики;
- оценивать влияние географического положения отдельных регионов России на особенности природы, жизнь и хозяйственную деятельность населения;
- объяснять географические различия населения и хозяйства территорий крупных регионов страны;
- сравнивать географическое положение, географические особенности природно-ресурсного потенциала, населения и хозяйства регионов России;
- формулировать оценочные суждения о воздействии человеческой деятельности на окружающую среду своей местности, региона, страны в целом, о динамике, уровне и структуре социально-экономического развития России, месте и роли России в мире;
- приводить примеры объектов Всемирного наследия ЮНЕСКО и описывать их местоположение на географической карте;
- характеризовать место и роль России в мировом хозяйстве.

ПОУРОЧНОЕ ПЛАНИРОВАНИЕ 5 КЛАСС

№ п/п	Тема урока	Количество часов			Дата изучения	Электронные цифровые образовательные ресурсы
		Всего	Контрольные работы	Практические работы		
1	Что изучает география? Географические объекты, процессы и явления	1				Библиотека ЦОК https://m.edsoo.ru/88650186
2	Географические методы изучения объектов и явлений. Практическая работа "Организация фенологических наблюдений в природе: планирование, участие в групповой работе, форма систематизации данных"	1		0.5		Библиотека ЦОК https://m.edsoo.ru/886502ee
3	Представления о мире в древности. Практическая работа "Сравнение карт Эратосфена, Птолемея и современных карт по предложенным учителем вопросам"	1		0.5		Библиотека ЦОК https://m.edsoo.ru/8865041a
4	География в эпоху Средневековья	1				Библиотека ЦОК https://m.edsoo.ru/88650528
5	Эпоха Великих географических открытий	1				Библиотека ЦОК https://m.edsoo.ru/88650640
6	Первое кругосветное плавание. Карта мира после эпохи Великих	1				Библиотека ЦОК https://m.edsoo.ru/88650776

	географических открытий					
7	Географические открытия XVII—XIX вв. Поиски Южной Земли — открытие Австралии	1				Библиотека ЦОК https://m.edsoo.ru/88650924
8	Русские путешественники и мореплаватели на северо-востоке Азии. Первая русская кругосветная экспедиция	1				Библиотека ЦОК https://m.edsoo.ru/88650b04
9	Географические исследования в XX в. Географические открытия Новейшего времени. Практическая работа "Обозначение на контурной карте географических объектов, открытых в разные периоды"	1		0.5		Библиотека ЦОК https://m.edsoo.ru/88650c26
10	Виды изображения земной поверхности. Планы местности. Условные знаки	1				Библиотека ЦОК https://m.edsoo.ru/88650d70
11	Масштаб. Способы определения расстояний на местности. Практическая работа "Определение направлений и расстояний по плану местности"	1		0.5		Библиотека ЦОК https://m.edsoo.ru/88650f0a
12	Глазомерная, полярная и маршрутная съёмка местности	1				Библиотека ЦОК https://m.edsoo.ru/88651090
13	Изображение на планах местности неровностей земной поверхности. Абсолютная и относительная высоты. Профессия топограф	1				Библиотека ЦОК https://m.edsoo.ru/88651252

14	Ориентирование по плану местности. Разнообразие планов и области их применения. Практическая работа "Составление описания маршрута по плану местности"	1		0.5		Библиотека ЦОК https://m.edsoo.ru/8865139c
15	Различия глобуса и географических карт. Способы перехода от сферической поверхности глобуса к плоскости географической карты	1				Библиотека ЦОК https://m.edsoo.ru/886514b4
16	Градусная сеть на глобусе и картах. Параллели и меридианы. Географические координаты. Практическая работа "Определение географических координат объектов и определение объектов по их географическим координатам"	1		0.5		Библиотека ЦОК https://m.edsoo.ru/886516bc
17	Определение расстояний по глобусу. Искажения на карте. Определение расстояний с помощью масштаба и градусной сети. Практическая работа "Определение направлений и расстояний по карте полушарий"	1		0.5		Библиотека ЦОК https://m.edsoo.ru/886519be
18	Разнообразие географических карт и их классификации. Способы изображения на мелкомасштабных	1				Библиотека ЦОК https://m.edsoo.ru/88651ad6

	географических картах. Изображение на физических картах высот и глубин					
19	Географический атлас. Использование карт в жизни и хозяйственной деятельности людей. Система космической навигации. Геоинформационные системы. Профессия картограф	1				Библиотека ЦОК https://m.edsoo.ru/88651bf8
20	Резервный урок. Обобщающее повторение. Контрольная работа по разделу "Изображения земной поверхности"	1	1			
21	Земля в Солнечной системе. Гипотезы возникновения Земли. Форма, размеры Земли, их географические следствия	1				Библиотека ЦОК https://m.edsoo.ru/88651d92
22	Движения Земли. Географические следствия движения Земли вокруг Солнца. Дни весеннего и осеннего равноденствия, летнего и зимнего солнцестояния	1				Библиотека ЦОК https://m.edsoo.ru/88652008
23	Неравномерное распределение солнечного света и тепла на поверхности Земли. Пояса освещённости. Тропики и полярные круги	1				Библиотека ЦОК https://m.edsoo.ru/886521c0
24	Вращение Земли вокруг своей оси. Смена дня и ночи на Земле.	1		0.5		Библиотека ЦОК https://m.edsoo.ru/886522ec

	Практическая работа "Выявление закономерностей изменения продолжительности дня и высоты Солнца над горизонтом в зависимости от географической широты и времени года на территории России"					
25	Резервный урок. Обобщающее повторение. Контрольная работа по теме "Земля — планета Солнечной системы"	1	1			
26	Литосфера — твёрдая оболочка Земли. Методы изучения земных глубин. Внутреннее строение Земли	1				Библиотека ЦОК https://m.edsoo.ru/8865240e
27	Строение земной коры. Вещества земной коры: минералы и горные породы. Образование горных пород	1				Библиотека ЦОК https://m.edsoo.ru/886525b2
28	Проявления внутренних и внешних процессов образования рельефа. Движение литосферных плит. Образование вулканов и причины землетрясений. Профессии сейсмолог и вулканолог	1				Библиотека ЦОК https://m.edsoo.ru/88652724
29	Разрушение и изменение горных пород и минералов под действием внешних и внутренних процессов.	1				Библиотека ЦОК https://m.edsoo.ru/88652972

	Формирование рельефа земной поверхности как результат действия внутренних и внешних сил					
30	Рельеф земной поверхности и методы его изучения. Практическая работа "Описание горной системы или равнины по физической карте"	1		0.5		Библиотека ЦОК https://m.edsoo.ru/88652bf2
31	Человек и литосфера	1				Библиотека ЦОК https://m.edsoo.ru/88652d50
32	Рельеф дна Мирового океана. Острова, их типы по происхождению	1				Библиотека ЦОК https://m.edsoo.ru/88652e68
33	Резервный урок. Контрольная работа по теме "Литосфера — каменная оболочка Земли"	1	1			
34	Сезонные изменения. Практическая работа «Анализ результатов фенологических наблюдений и наблюдений за погодой»	1		0.5		Библиотека ЦОК https://m.edsoo.ru/88652f9e
ОБЩЕЕ КОЛИЧЕСТВО ЧАСОВ ПО ПРОГРАММЕ		34	3	5		

6 КЛАСС

№ п/п	Тема урока	Количество часов			Дата изучения	Электронные цифровые образовательные ресурсы
		Всего	Контрольные работы	Практические работы		
1	Гидросфера и методы её изучения. Части гидросферы. Мировой круговорот воды. Значение гидросферы	1				Библиотека ЦОК https://m.edsoo.ru/886530d4
2	Исследования вод Мирового океана. Профессия океанолог. Солёность и температура океанических вод. Океанические течения	1				Библиотека ЦОК https://m.edsoo.ru/886531ec
3	Мировой океан и его части	1				Библиотека ЦОК https://m.edsoo.ru/88653502
4	Движения вод Мирового океана. Стихийные явления в Мировом океане. Способы изучения и наблюдения за загрязнением вод Мирового океана	1				Библиотека ЦОК https://m.edsoo.ru/886536e2
5	Воды суши. Способы изображения внутренних вод на картах. Реки. Практическая работа "Сравнение двух рек (России и мира) по заданным признакам"	1		0.5		Библиотека ЦОК https://m.edsoo.ru/88653994
6	Озёра. Профессия гидролог.	1		0.5		Библиотека ЦОК

	Практическая работа "Характеристика одного из крупнейших озёр России по плану в форме презентации"					https://m.edsoo.ru/88653b2e
7	Подземные воды, их происхождение, условия залегания и использования. Минеральные источники	1				Библиотека ЦОК https://m.edsoo.ru/88653e12
8	Природные ледники: горные и покровные. Профессия гляциолог. Многолетняя мерзлота	1				Библиотека ЦОК https://m.edsoo.ru/88653f5c
9	Человек и гидросфера. Практическая работа "Составление перечня поверхностных водных объектов своего края и их систематизация в форме таблицы"	1		0.5		Библиотека ЦОК https://m.edsoo.ru/88654074
10	Резервный урок. Обобщающее повторение. Контрольная работа по теме "Гидросфера — водная оболочка Земли"	1	0.5			
11	Воздушная оболочка Земли: газовый состав, строение и значение атмосферы	1				Библиотека ЦОК https://m.edsoo.ru/88654466
12	Температура воздуха. Суточный ход температуры воздуха	1				Библиотека ЦОК https://m.edsoo.ru/886545c4

13	Годовой ход температуры воздуха	1				Библиотека ЦОК https://m.edsoo.ru/886546e6
14	Атмосферное давление. Ветер и причины его возникновения. Роза ветров	1				Библиотека ЦОК https://m.edsoo.ru/88654844
15	Вода в атмосфере. Влажность воздуха. Облака и их виды. Туман	1				Библиотека ЦОК https://m.edsoo.ru/886549ca
16	Образование и выпадение атмосферных осадков. Виды атмосферных осадков	1				Библиотека ЦОК https://m.edsoo.ru/88654b14
17	Погода и её показатели. Причины изменения погоды. Практическая работа "Представление результатов наблюдения за погодой своей местности в виде розы ветров"	1		0.5		Библиотека ЦОК https://m.edsoo.ru/88654c54
18	Климат и климатообразующие факторы. Зависимость климата от географической широты и высоты местности над уровнем моря	1				Библиотека ЦОК https://m.edsoo.ru/88654f2e
19	Человек и атмосфера. Адаптация человека к климатическим условиям. Стихийные явления в атмосфере	1				Библиотека ЦОК https://m.edsoo.ru/886551a4
20	Профессия метеоролог. Практическая работа «Анализ	1		0.5		Библиотека ЦОК https://m.edsoo.ru/88655302

	графиков суточного хода температуры воздуха и относительной влажности с целью установления зависимости между данными элементами погоды»					
21	Современные изменения климата. Способы изучения и наблюдения за глобальным климатом. Профессия климатолог	1				Библиотека ЦОК https://m.edsoo.ru/8865541a
22	Резервный урок. Обобщающее повторение. Контрольная работа по теме "Атмосфера — воздушная оболочка"	1	0.5			
23	Биосфера — оболочка жизни. Границы биосферы. Профессии биогеограф и геоэколог	1				Библиотека ЦОК https://m.edsoo.ru/88655654
24	Растительный и животный мир Земли. Его разнообразие. Практическая работа "Характеристика растительности участка местности своего края"	1		0.5		Библиотека ЦОК https://m.edsoo.ru/886557c6
25	Приспособление живых организмов к среде обитания в разных природных зонах	1				Библиотека ЦОК https://m.edsoo.ru/88655942
26	Жизнь в океане. Изменение	1				Библиотека ЦОК

	животного и растительного мира океана с глубиной и географической широтой					https://m.edsoo.ru/88655af0
27	Человек как часть биосферы. Распространение людей на Земле. Исследования и экологические проблемы	1				Библиотека ЦОК https://m.edsoo.ru/88655e24
28	Резервный урок. Контрольная работа по теме "Биосфера — оболочка жизни"	1	1			
29	Взаимосвязь оболочек Земли. Понятие о природном комплексе. Природно-территориальный комплекс	1				Библиотека ЦОК https://m.edsoo.ru/88655f50
30	Природные комплексы своей местности. Практическая работа "Характеристика локального природного комплекса"	1		0.5		Библиотека ЦОК https://m.edsoo.ru/886560ae
31	Круговороты веществ на Земле	1				Библиотека ЦОК https://m.edsoo.ru/8865627a
32	Почва, её строение и состав. Охрана почв	1				Библиотека ЦОК https://m.edsoo.ru/886563ba
33	Резервный урок. Природная среда. Охрана природы. Природные особо охраняемые территории. Всемирное наследие ЮНЕСКО	1				Библиотека ЦОК https://m.edsoo.ru/886564dc
34	Резервный урок. Обобщающее	1	1			

	повторение. Контрольная работа по теме " Природно-территориальные комплексы"					
ОБЩЕЕ КОЛИЧЕСТВО ЧАСОВ ПО ПРОГРАММЕ	34	3	3.5			

7 КЛАСС

№ п/п	Тема урока	Количество часов			Дата изучения	Электронные цифровые образовательные ресурсы
		Всего	Контрольные работы	Практические работы		
1	Географическая оболочка: особенности строения и свойства. Целостность, зональность, ритмичность и их географические следствия	1				Библиотека ЦОК https://m.edsoo.ru/88656630
2	Географическая зональность (природные зоны) и высотная поясность. Современные исследования по сохранению важнейших биотопов Земли. Практическая работа "Выявление проявления широтной зональности по картам природных зон"	1		0.5		Библиотека ЦОК https://m.edsoo.ru/88656874
3	История Земли как планеты	1				Библиотека ЦОК https://m.edsoo.ru/886569fa
4	Литосферные плиты и их движение	1				Библиотека ЦОК https://m.edsoo.ru/88656b1c
5	Материки, океаны и части света	1				Библиотека ЦОК https://m.edsoo.ru/88656d60
6	Сейсмические пояса Земли. Практическая работа "Объяснение вулканических или сейсмических событий, о которых говорится в	1		0.5		Библиотека ЦОК https://m.edsoo.ru/88656e8c

	тексте"					
7	Формирование современного рельефа Земли. Внешние и внутренние процессы рельефообразования. Практическая работа "Анализ физической карты и карты строения земной коры с целью выявления закономерностей распространения крупных форм рельефа"	1			0.5	Библиотека ЦОК https://m.edsoo.ru/88656f9a
8	Резервный урок. Входная контрольная работа	1	1			Библиотека ЦОК https://m.edsoo.ru/88657288
9	Полезные ископаемые	1				Библиотека ЦОК https://m.edsoo.ru/886570b2
10	Закономерности распределения температуры воздуха	1				Библиотека ЦОК https://m.edsoo.ru/88657440
11	Закономерности распределения атмосферных осадков. Пояса атмосферного давления на Земле	1				
12	Воздушные массы, их типы. Преобладающие ветры	1				Библиотека ЦОК https://m.edsoo.ru/8865759e
13	Разнообразие климата на Земле. Климатообразующие факторы. Характеристика климатических поясов Земли	1				Библиотека ЦОК https://m.edsoo.ru/886576de
14	Влияние климатических условий на жизнь людей. Глобальные изменения климата и различные точки зрения на их причины	1				Библиотека ЦОК https://m.edsoo.ru/88657800

15	Карты климатических поясов. Климатограмма. Практическая работа "Описание климата территории по климатической карте и климатограмме"	1		0.5		Библиотека ЦОК https://m.edsoo.ru/88657b3e
16	Мировой океан и его части	1				Библиотека ЦОК https://m.edsoo.ru/88658444
17	Система океанических течений. Влияние тёплых и холодных океанических течений на климат	1				Библиотека ЦОК https://m.edsoo.ru/886586c4
18	Соленость и карта солености поверхностных вод Мирового океана. Практическая работа "Выявление закономерностей изменения солёности поверхностных вод Мирового океана и распространения тёплых и холодных течений у западных и восточных побережий материков"	1		0.5		Библиотека ЦОК https://m.edsoo.ru/88657f94
19	Образование льдов в Мировом океане. Изменения ледовитости и уровня Мирового океана, их причины и следствия	1				Библиотека ЦОК https://m.edsoo.ru/886587f0
20	Жизнь в океане. Основные районы рыболовства. Экологические проблемы Мирового океана. Практическая работа "Сравнение двух океанов по предложенному учителем плану с использованием	1		0.5		Библиотека ЦОК https://m.edsoo.ru/88658f52

	нескольких источников географической информации"					
21	Обобщающее повторение по темам: "Атмосфера и климаты Земли" и "Мировой океан — основная часть гидросферы"	1				Библиотека ЦОК https://m.edsoo.ru/886590ce
22	Заселение Земли человеком. Современная численность населения мира. Изменение численности населения во времени	1				Библиотека ЦОК https://m.edsoo.ru/88659272
23	Методы определения численности населения, переписи населения. Практическая работа "Определение, сравнение темпов изменения численности населения отдельных регионов мира по статистическим материалам"	1		0.5		Библиотека ЦОК https://m.edsoo.ru/8865939e
24	Размещение и плотность населения. Практическая работа "Определение и сравнение различий в численности, плотности населения отдельных стран по разным источникам"	1		0.5		
25	Народы и религии мира. Этнический состав населения мира. Языковая классификация народов мира	1				Библиотека ЦОК https://m.edsoo.ru/88659538
26	Мировые и национальные религии. География мировых религий	1				Библиотека ЦОК https://m.edsoo.ru/88659664

27	Хозяйственная деятельность людей. Города и сельские поселения. Культурно-исторические регионы мира	1				Библиотека ЦОК https://m.edsoo.ru/886597ae
28	Комплексные карты. Многообразие стран. Профессия менеджер в сфере туризма, экскурсовод. Практическая работа "Сравнение занятий населения двух стран по комплексным картам"	1			0.5	Библиотека ЦОК https://m.edsoo.ru/886599d4
29	Резервный урок. Контрольная работа за 1 полугодие.	1	1			Библиотека ЦОК https://m.edsoo.ru/88657ca6
30	Африка. История открытия. Географическое положение	1				Библиотека ЦОК https://m.edsoo.ru/88659b28
31	Африка. Основные черты рельефа, климата и внутренних вод. Природные комплексы. Практическая работа "Объяснение годового хода температур и режима выпадения атмосферных осадков в экваториальном климатическом поясе"	1			0.5	Библиотека ЦОК https://m.edsoo.ru/8865ab2c
32	Африка. Население. Политическая карта. Изменение природы под влиянием хозяйственной деятельности человека	1				Библиотека ЦОК https://m.edsoo.ru/8865a4ce
33	Африка. Крупнейшие по территории и численности населения страны	1				Библиотека ЦОК https://m.edsoo.ru/8865a62c

34	Южная Америка. История открытия. Географическое положение	1				Библиотека ЦОК https://m.edsoo.ru/8865ab2c
35	Южная Америка. Основные черты рельефа, климата и внутренних вод. Зональные и аazonальные природные комплексы	1				Библиотека ЦОК https://m.edsoo.ru/8865b72a
36	Южная Америка. Население. Политическая карта. Изменение природы под влиянием хозяйственной деятельности человека	1				Библиотека ЦОК https://m.edsoo.ru/8865a79e
37	Южная Америка. Крупнейшие по территории и численности населения страны	1				Библиотека ЦОК https://m.edsoo.ru/8865ac76
38	Австралия и Океания. История открытия. Географическое положение	1				Библиотека ЦОК https://m.edsoo.ru/8865b932
39	Австралия и Океания. Основные черты рельефа, климата и внутренних вод. Природные комплексы. Практическая работа "Сравнение особенностей климата Африки, Южной Америки и Австралии по плану"	1		0.5		Библиотека ЦОК https://m.edsoo.ru/8865a97e
40	Австралия и Океания. Население. Политическая карта. Изменение природы под влиянием хозяйственной деятельности	1				Библиотека ЦОК https://m.edsoo.ru/8865ad98

	человека					
41	Практическая работа "Сравнение географического положения двух (любых) южных материков"	1		1		Библиотека ЦОК https://m.edsoo.ru/8865ba86
42	Практическая работа "Объяснение особенностей размещения населения Австралии или одной из стран Африки или Южной Америки"	1		1		
43	Практическая работа «Описание Австралии или одной из стран Африки или Южной Америки по географическим картам"	1		1		
44	Антарктида — уникальный материк. Освоение человеком Антарктиды. Роль России в открытиях и исследованиях ледового континента	1				
45	Обобщающее повторение "Южные материки".	1				Библиотека ЦОК https://m.edsoo.ru/8865bba8
46	Северная Америка. История открытия и освоения	1				
47	Северная Америка. Географическое положение	1				Библиотека ЦОК https://m.edsoo.ru/8865be6e
48	Северная Америка. Основные черты рельефа, климата и внутренних вод. Зональные и азональные природные комплексы	1				

49	Северная Америка. Население. Политическая карта. Крупнейшие по территории и численности населения страны	1				Библиотека ЦОК https://m.edsoo.ru/8865c4d6
50	Северная Америка. Изменение природы под влиянием хозяйственной деятельности человека	1				Библиотека ЦОК https://m.edsoo.ru/8865ca6c
51	Резервный урок. Обобщающее повторение по теме "Северные материка. Северная Америка"	1				
52	Евразия. История открытия и освоения	1				
53	Евразия. Географическое положение	1				Библиотека ЦОК https://m.edsoo.ru/8865bfb8
54	Евразия. Основные черты рельефа и определяющие его факторы	1				Библиотека ЦОК https://m.edsoo.ru/8865c0d0
55	Евразия. Основные черты климата. Практическая работа "Объяснение климатических различий территорий, находящихся на одной географической широте, на примере умеренного климатического пояса"	1		0.5		Библиотека ЦОК https://m.edsoo.ru/8865c620
56	Евразия. Основные черты внутренних вод и определяющие их факторы	1				
57	Евразия. Зональные и аazonальные	1		0.5		Библиотека ЦОК https://m.edsoo.ru/8865c7b0

	природные комплексы. Практическая работа "Представление в виде таблицы информации о компонентах природы одной из природных зон на основе анализа нескольких источников информации"					
58	Евразия. Население	1				Библиотека ЦОК https://m.edsoo.ru/8865cbac
59	Евразия. Политическая карта	1				Библиотека ЦОК https://m.edsoo.ru/8865d2e6
60	Евразия. Крупнейшие по территории и численности населения страны	1				
61	Евразия. Изменение природы под влиянием хозяйственной деятельности человека	1				Библиотека ЦОК https://m.edsoo.ru/8865cf30
62	Практическая работа "Объяснение распространения зон современного вулканизма и землетрясений на территории Северной Америки и Евразии"	1		1		
63	Практическая работа "Описание одной из стран Северной Америки или Евразии в форме презентации (с целью привлечения туристов, создания положительного образа страны и т. д.)"	1		1		Библиотека ЦОК https://m.edsoo.ru/8865d4b2
64	Влияние закономерностей	1		0.5		Библиотека ЦОК

	географической оболочки на жизнь и деятельность людей. Практическая работа "Характеристика изменений компонентов природы на территории одной из стран мира в результате деятельности человека"					https://m.edsoo.ru/8865d7fa
65	Международное сотрудничество в охране природе	1				Библиотека ЦОК https://m.edsoo.ru/8865d962
66	Резервный урок. Промежуточная аттестация. Контрольная работа.	1	1			Библиотека ЦОК https://m.edsoo.ru/8865d6ba
67	Глобальные проблемы человечества. Программа ООН и цели устойчивого развития. Всемирное наследие ЮНЕСКО: природные и культурные объекты	1				
68	Резервный урок. Обобщающее повторение по теме "Взаимодействие природы и человека".	1				
ОБЩЕЕ КОЛИЧЕСТВО ЧАСОВ ПО ПРОГРАММЕ		68	3	12		

8 КЛАСС

№ п/п	Тема урока	Количество часов			Дата изучения	Электронные цифровые образовательные ресурсы
		Всего	Контрольные работы	Практические работы		
1	История освоения и заселения территории современной России в XI—XVI вв.	1				Библиотека ЦОК https://m.edsoo.ru/8865dc28
2	Расширение территории России в XVI—XIX вв. Русские первопроходцы	1				Библиотека ЦОК https://m.edsoo.ru/8865e088
3	Изменения внешних границ России в XX в.	1				Библиотека ЦОК https://m.edsoo.ru/8865e254
4	Воссоединение Крыма с Россией. Практическая работа "Представление в виде таблицы сведений об изменении границ России на разных исторических этапах на основе анализа географических карт"	1		0.5		Библиотека ЦОК https://m.edsoo.ru/8865e3da
5	Государственная территория России. Территориальные воды. Государственная граница России. Географическое положение России	1				Библиотека ЦОК https://m.edsoo.ru/8865e506
6	Границы Российской Федерации. Страны — соседи России. Моря, омывающие территорию России	1				Библиотека ЦОК https://m.edsoo.ru/8865e68c

7	Резервный урок. Входная контрольная работа	1	1			
8	Россия на карте часовых поясов мира. Карта часовых зон России	1				Библиотека ЦОК https://m.edsoo.ru/8865e876
9	Практическая работа "Определение различия во времени для разных городов России по карте часовых зон"	1		1		Библиотека ЦОК https://m.edsoo.ru/8865ebe6
10	Федеративное устройство России. Субъекты Российской Федерации, их равноправие и разнообразие	1				Библиотека ЦОК https://m.edsoo.ru/8865ed94
11	Федеральные округа. Районирование. Виды районирования территории	1				Библиотека ЦОК https://m.edsoo.ru/8865f140
12	Макрорегионы России. Крупные географические районы России. Практическая работа "Обозначение на контурной карте и сравнение границ федеральных округов и макрорегионов с целью выявления состава и особенностей географического положения"	1				
13	Резервный урок. Обобщающее повторение по теме "Географическое пространство России"	1		1		Библиотека ЦОК https://m.edsoo.ru/8865f2b2
14	Природные условия и природные ресурсы. Классификации природных ресурсов	1				Библиотека ЦОК https://m.edsoo.ru/8865f410

15	Природно-ресурсный капитал и экологический потенциал России. Принципы рационального природопользования и методы их реализации	1				Библиотека ЦОК https://m.edsoo.ru/8865f5b4
16	Минеральные ресурсы страны и проблемы их рационального использования. Основные ресурсные базы	1				Библиотека ЦОК https://m.edsoo.ru/8865f6e0
17	Практическая работа "Характеристика природно-ресурсного капитала своего края по картам и статистическим материалам"	1		1		Библиотека ЦОК https://m.edsoo.ru/8865f7f8
18	Основные этапы формирования земной коры на территории России. Платформы и плиты. Пояса горообразования. Геохронологическая таблица	1				Библиотека ЦОК https://m.edsoo.ru/8865f91a
19	Основные формы рельефа и особенности их распространения на территории России	1				Библиотека ЦОК https://m.edsoo.ru/8865fcf8
20	Зависимость между тектоническим строением, рельефом и размещением основных групп полезных ископаемых по территории страны	1				Библиотека ЦОК https://m.edsoo.ru/8865fe4c
21	Современные процессы, формирующие рельеф. Области	1				Библиотека ЦОК https://m.edsoo.ru/8865ff6e

	современного горообразования, землетрясений и вулканизма					
22	Влияние внешних процессов на формирование рельефа. Древнее и современное оледенения	1				Библиотека ЦОК https://m.edsoo.ru/886600e0
23	Практическая работа "Объяснение распространения по территории России опасных геологических явлений"	1		1		Библиотека ЦОК https://m.edsoo.ru/88660284
24	Изменение рельефа под влиянием деятельности человека. Антропогенные формы рельефа	1				Библиотека ЦОК https://m.edsoo.ru/88660414
25	Особенности рельефа своего края. Практическая работа "Объяснение особенностей рельефа своего края"	1		0.5		
26	Факторы, определяющие климат России	1				Библиотека ЦОК https://m.edsoo.ru/88660554
27	Основные типы воздушных масс и их циркуляция на территории России. Атмосферные фронты, циклоны и антициклоны. Карты погоды. Практическая работа "Описание и прогнозирование погоды территории по карте погоды"	1		0.5		Библиотека ЦОК https://m.edsoo.ru/88660888
28	Распределение температуры воздуха по территории России	1				Библиотека ЦОК https://m.edsoo.ru/886609c8
29	Распределение атмосферных	1		0.5		Библиотека ЦОК https://m.edsoo.ru/88660b58

	осадков по территории России. Коэффициент увлажнения. Практическая работа "Определение и объяснение по картам закономерностей распределения солнечной радиации, средних температур января и июля, годового количества атмосферных осадков, испаряемости по территории страны"					
30	Климатические пояса и типы климатов России, их характеристики	1				Библиотека ЦОК https://m.edsoo.ru/88660d06
31	Изменение климата под влиянием естественных и антропогенных факторов. Влияние климата на жизнь и хозяйственную деятельность населения. Агроклиматические ресурсы. Опасные и неблагоприятные метеорологические явления	1				Библиотека ЦОК https://m.edsoo.ru/88660e64
32	Особенности климата своего края. Практическая работа "Оценка влияния основных климатических показателей своего края на жизнь и хозяйственную деятельность населения"	1		0.5		Библиотека ЦОК https://m.edsoo.ru/88661030
33	Резервный урок. Контрольная работа за 1 полугодие.	1	1			
34	Моря как аквальные ПК	1				Библиотека ЦОК

						https://m.edsoo.ru/88661184
35	Реки России. Распределение рек по бассейнам океанов. Практическая работа "Объяснение распространения опасных гидрологических природных явлений на территории страны"	1		0.5		Библиотека ЦОК https://m.edsoo.ru/886612d8
36	Роль рек в жизни населения и развитии хозяйства России. Практическая работа "Сравнение особенностей режима и характера течения двух рек России"	1		0.5		Библиотека ЦОК https://m.edsoo.ru/886614ae
37	Крупнейшие озёра, их происхождение. Болота. Подземные воды	1				Библиотека ЦОК https://m.edsoo.ru/88661602
38	Ледники. Многолетняя мерзлота	1				Библиотека ЦОК https://m.edsoo.ru/88661774
39	Неравномерность распределения водных ресурсов. Рост их потребления и загрязнения. Пути сохранения качества водных ресурсов. Внутренние воды и водные ресурсы своего региона и своей местности	1				Библиотека ЦОК https://m.edsoo.ru/886618dc
40	Почва — особый компонент природы. Факторы образования почв	1				Библиотека ЦОК https://m.edsoo.ru/88661b48
41	Основные зональные типы почв, их свойства, различия в плодородии	1				Библиотека ЦОК https://m.edsoo.ru/88661c6a
42	Почвенные ресурсы России. Меры	1				Библиотека ЦОК

	по сохранению плодородия почв: мелиорация земель, борьба с эрозией почв и их загрязнением					https://m.edsoo.ru/88661d82
43	Богатство растительного и животного мира России: видовое разнообразие, факторы, его определяющие	1				Библиотека ЦОК https://m.edsoo.ru/88661f3a
44	Особенности растительного и животного мира различных природно-хозяйственных зон России	1				
45	Природно-хозяйственные зоны России: взаимосвязь и взаимообусловленность их компонентов	1				Библиотека ЦОК https://m.edsoo.ru/8866219c
46	Природно-хозяйственные зоны России. Арктическая пустыня, тундра и лесотундра	1				Библиотека ЦОК https://m.edsoo.ru/886622d2
47	Природно-хозяйственные зоны России. Тайга	1				Библиотека ЦОК https://m.edsoo.ru/88662462
48	Природно-хозяйственные зоны России. Смешанные и широколиственные леса	1				Библиотека ЦОК https://m.edsoo.ru/886625ac
49	Природно-хозяйственные зоны России. Степи и лесостепи	1				Библиотека ЦОК https://m.edsoo.ru/886626ce
50	Природно-хозяйственные зоны России. Пустыни и полупустыни	1				Библиотека ЦОК https://m.edsoo.ru/88662868
51	Высотная поясность в горах на территории России. Горные системы	1				Библиотека ЦОК https://m.edsoo.ru/886629bc

	европейской части России (Крымские горы, Кавказ, Урал)					
52	Горные системы азиатской части России. Практическая работа "Объяснение различий структуры высотной поясности в горных системах"	1		0.5		Библиотека ЦОК https://m.edsoo.ru/88662af2
53	Природные ресурсы природно-хозяйственных зон и их использование, экологические проблемы. Практическая работа "Анализ различных точек зрения о влиянии глобальных климатических изменений на природу, на жизнь и хозяйственную деятельность населения на основе анализа нескольких источников информации"	1		0.5		Библиотека ЦОК https://m.edsoo.ru/88662f20
54	Особо охраняемые природные территории России и своего края. Объекты Всемирного природного наследия ЮНЕСКО; растения и животные, занесённые в Красную книгу России	1				Библиотека ЦОК https://m.edsoo.ru/88663182
55	Резервный урок. Обобщающее повторение по теме "Природно-хозяйственные зоны"	1				
56	Динамика численности населения России в XX—XXI вв. и факторы,	1				Библиотека ЦОК https://m.edsoo.ru/88663358

	определяющие её. Переписи населения России. Основные меры современной демографической политики государства					
57	Естественное движение населения. Географические различия в пределах разных регионов России	1				Библиотека ЦОК https://m.edsoo.ru/8866348e
58	Миграции. Государственная миграционная политика Российской Федерации. Практическая работа «Определение по статистическим данным общего, естественного (или) миграционного прироста населения отдельных субъектов (федеральных округов) Российской Федерации или своего региона»	1		0.5		Библиотека ЦОК https://m.edsoo.ru/886635c4
59	Географические особенности размещения населения. Основная полоса расселения. Плотность населения	1				Библиотека ЦОК https://m.edsoo.ru/886636dc
60	Городское и сельское население. Виды городских и сельских населённых пунктов. Урбанизация в России. Крупнейшие города и городские агломерации. Роль городов в жизни страны	1				Библиотека ЦОК https://m.edsoo.ru/886637f4
61	Сельская местность и современные тенденции сельского расселения	1				Библиотека ЦОК https://m.edsoo.ru/8866393e
62	Россия — многонациональное	1		0.5		Библиотека ЦОК

	государство. Крупнейшие народы России и их расселение. Титульные этносы. Практическая работа "Построение картограммы «Доля титульных этносов в численности населения республик и автономных округов РФ»					https://m.edsoo.ru/88663a60
63	География религий. Объекты Всемирного культурного наследия ЮНЕСКО на территории России	1				Библиотека ЦОК https://m.edsoo.ru/88663b96
64	Половой и возрастной состав населения России	1				Библиотека ЦОК https://m.edsoo.ru/88663ede
65	Половозрастные пирамиды. Средняя прогнозируемая продолжительность жизни населения России. Практическая работа "Объяснение динамики половозрастного состава населения России на основе анализа половозрастных пирамид"	1		0.5		Библиотека ЦОК https://m.edsoo.ru/88664014
66	Резервный урок. Обобщающее повторение по темам "Народы и религии России" и "Половой и возрастной состав населения России"	1				
67	Резервный урок. Промежуточная аттестация. Контрольная работа.	1	1			
68	Понятие человеческого капитала. Трудовые ресурсы, рабочая сила. Качество населения и показатели,	1		0.5		Библиотека ЦОК https://m.edsoo.ru/8866450a

	<p>характеризующие его. ИЧР и его географические различия. Практическая работа "Классификация Федеральных округов по особенностям естественного и механического движения населения"</p>					
<p>ОБЩЕЕ КОЛИЧЕСТВО ЧАСОВ ПО ПРОГРАММЕ</p>	<p>68</p>	<p>3</p>	<p>10.5</p>			

9 КЛАСС

№ п/п	Тема урока	Количество часов			Дата изучения	Электронные цифровые образовательные ресурсы
		Всего	Контрольные работы	Практические работы		
1	Состав хозяйства. Отраслевая структура, функциональная и территориальная структуры хозяйства страны, факторы их формирования и развития. Факторы производства	1				Библиотека ЦОК https://m.edsoo.ru/886647f8
2	Экономико-географическое положение России как фактор развития её хозяйства. ВВП и ВРП. Экономические карты. «Стратегия пространственного развития Российской Федерации на период до 2025 года». Геостратегические территории	1				Библиотека ЦОК https://m.edsoo.ru/8866497e
3	Производственный капитал. Себестоимость и рентабельность производства. Условия и факторы размещения хозяйства. Практическая работа "Определение влияния географического положения России на особенности отраслевой и территориальной структуры хозяйства"	1		0.5		Библиотека ЦОК https://m.edsoo.ru/88664d20

4	Резервный урок. Входная контрольная работа.	1	1			Библиотека ЦОК https://m.edsoo.ru/8866505e
5	ТЭК. Место России в мировой добыче основных видов топливных ресурсов. Угольная промышленность	1				Библиотека ЦОК https://m.edsoo.ru/886651bc
6	Нефтяная промышленность	1				Библиотека ЦОК https://m.edsoo.ru/886652f2
7	Газовая промышленность	1				Библиотека ЦОК https://m.edsoo.ru/8866541e
8	Электроэнергетика. Место России в мировом производстве электроэнергии. Основные типы электростанций. Практическая работа "Анализ статистических и текстовых материалов с целью сравнения стоимости электроэнергии для населения России в различных регионах"	1			0.5	Библиотека ЦОК https://m.edsoo.ru/88665586
9	Электростанции, использующие возобновляемые источники энергии. Энергосистемы. Влияние ТЭК на окружающую среду. Основные положения "Энергетической стратегии России на период до 2035 года". Практическая работа "Сравнительная оценка возможностей для развития	1			0.5	

	энергетики ВИЭ в отдельных регионах страны"					
10	Резервный урок. Контрольная работа по текстам КИМ.	1	1			Библиотека ЦОК https://m.edsoo.ru/88665720
11	Металлургический комплекс. Металлургические базы России. Влияние металлургии на окружающую среду. Основные положения "Стратегии развития чёрной и цветной металлургии России до 2030 года"	1				Библиотека ЦОК https://m.edsoo.ru/88665892
12	Место России в мировом производстве чёрных металлов. Особенности технологии производства чёрных металлов. География металлургии чёрных металлов: основные районы и центры	1				Библиотека ЦОК https://m.edsoo.ru/88665a5e
13	Место России в мировом производстве цветных металлов. Особенности технологии производства цветных металлов. География металлургии цветных металлов: основные районы и центры. Практическая работа "Выявление факторов, влияющих на себестоимость производства предприятий металлургического комплекса в различных регионах	1		0.5		Библиотека ЦОК https://m.edsoo.ru/88665bbc

	страны (по выбору)"					
14	Машиностроительный комплекс. Роль машиностроения в реализации целей политики импортозамещения. Практическая работа "Выявление факторов, повлиявших на размещение машиностроительного предприятия (по выбору) на основе анализа различных источников информации"	1		0.5		Библиотека ЦОК https://m.edsoo.ru/88665d2e
15	География важнейших отраслей машиностроительного комплекса: основные районы и центры. Значение отрасли для создания экологически эффективного оборудования. Перспективы развития машиностроения России	1				Библиотека ЦОК https://m.edsoo.ru/88665e78
16	Резервный урок. Обобщающее повторение по темам "Металлургический комплекс" и "Машиностроительный комплекс"	1				
17	Химическая промышленность. Состав, место и значение в хозяйстве. Место России в мировом производстве химической продукции	1				Библиотека ЦОК https://m.edsoo.ru/886660b2
18	Факторы размещения предприятий. Химическая	1				Библиотека ЦОК https://m.edsoo.ru/886662a6

	промышленность и охрана окружающей среды. Основные положения "Стратегии развития химического и нефтехимического комплекса на период до 2030 года"					
19	Лесопромышленный комплекс. Состав, место и значение в хозяйстве. Место России в мировом производстве продукции лесного комплекса	1				Библиотека ЦОК https://m.edsoo.ru/88666684
20	География важнейших отраслей. Лесное хозяйство и окружающая среда. Практическая работа "Анализ документов «Прогноз развития лесного сектора Российской Федерации до 2030 года» (Гл. 1, 3 и 11) и «Стратегия развития лесного комплекса Российской Федерации до 2030 года» (Гл. II и III, Приложения № 1 и № 18) с целью определения перспектив и проблем развития комплекса"	1		0.5		Библиотека ЦОК https://m.edsoo.ru/8866667f6
21	Резервный урок. Обобщающее повторение по теме "Химико-лесной комплекс"	1				
22	Агропромышленный комплекс. Состав, место и значение в экономике страны. Сельское	1				Библиотека ЦОК https://m.edsoo.ru/886666a80

	хозяйство. Сельское хозяйство и окружающая среда					
23	Растениеводство и животноводство: география основных отраслей	1				Библиотека ЦОК https://m.edsoo.ru/88666bc0
24	Пищевая промышленность. Лёгкая промышленность. Состав, место и значение в хозяйстве. Факторы размещения предприятий. Лёгкая промышленность и охрана окружающей среды	1				Библиотека ЦОК https://m.edsoo.ru/88666f12
25	"Стратегия развития агропромышленного и рыбохозяйственного комплексов Российской Федерации на период до 2030 года". Особенности АПК своего края. Практическая работа "Определение влияния природных и социальных факторов на размещение отраслей АПК"	1		0.5		Библиотека ЦОК https://m.edsoo.ru/8866716a
26	Резервный урок. Обобщающее повторение по теме "Агропромышленный комплекс (АПК)"	1				
27	Инфраструктурный комплекс. Транспорт. Состав, место и значение в хозяйстве. Крупнейшие транспортные узлы. "Стратегия развития транспорта"	1				Библиотека ЦОК https://m.edsoo.ru/886672e6

	России на период до 2030 года"					
28	Морской и внутренний водный транспорт. Практическая работа "Анализ статистических данных с целью определения доли отдельных морских бассейнов в грузоперевозках и объяснение выявленных различий"	1		0.5		Библиотека ЦОК https://m.edsoo.ru/8866748a
29	География отдельных видов транспорта. Основные транспортные пути. Транспорт и охрана окружающей среды	1				Библиотека ЦОК https://m.edsoo.ru/886675fc
30	Информационная инфраструктура. Основные линии связи. Проблемы и перспективы развития комплекса. Федеральный проект "Информационная инфраструктура"	1				https://m.edsoo.ru/88667c2811
31	Рекреационное хозяйство. Практическая работа "Характеристика туристско-рекреационного потенциала своего края"	1		0.5		Библиотека ЦОК https://m.edsoo.ru/88667980
32	Резервный урок. Контрольная работа за 1 полугодие.	1	1			
33	Государственная политика как фактор размещения производства. "Стратегия пространственного развития Российской Федерации"	1				Библиотека ЦОК https://m.edsoo.ru/88667f84

	до 2025 года": основные положения					
34	Развитие хозяйства и состояние окружающей среды. "Стратегия экологической безопасности Российской Федерации до 2025 года" и государственные меры по переходу России к модели устойчивого развития. Практическая работа "Сравнительная оценка вклада отдельных отраслей хозяйства в загрязнение окружающей среды на основе анализа статистических материалов"	1		0.5		Библиотека ЦОК https://m.edsoo.ru/886680c4
35	Европейский Север России. Географическое положение. Особенности природно-ресурсного потенциала	1				Библиотека ЦОК https://m.edsoo.ru/886681e6
36	Европейский Север России. Особенности населения	1				Библиотека ЦОК https://m.edsoo.ru/886682fe
37	Европейский Север России. Особенности хозяйства. Социально-экономические и экологические проблемы и перспективы развития	1				
38	Северо-Запад России. Географическое положение. Особенности природно-ресурсного	1				Библиотека ЦОК https://m.edsoo.ru/88668416

	потенциала					
39	Северо-Запад России. Особенности населения и хозяйства. Социально-экономические и экологические проблемы и перспективы развития	1				Библиотека ЦОК https://m.edsoo.ru/8866852e
40	Центральная Россия. Географическое положение. Особенности природно-ресурсного потенциала	1				Библиотека ЦОК https://m.edsoo.ru/886687e0
41	Центральная Россия. Особенности населения	1				Библиотека ЦОК https://m.edsoo.ru/88668a7e
42	Центральная Россия. Особенности хозяйства. Социально-экономические и экологические проблемы и перспективы развития	1				Библиотека ЦОК https://m.edsoo.ru/88668c4a
43	Поволжье. Географическое положение. Особенности природно-ресурсного потенциала	1				Библиотека ЦОК https://m.edsoo.ru/88668d80
44	Поволжье. Особенности населения и хозяйства. Социально-экономические и экологические проблемы и перспективы развития	1				Библиотека ЦОК https://m.edsoo.ru/88668e98
45	Юг Европейской части России. Географическое положение. Особенности природно-ресурсного потенциала	1				Библиотека ЦОК https://m.edsoo.ru/88668fb0
46	Юг Европейской части России.	1				Библиотека ЦОК https://m.edsoo.ru/886690dc

	Особенности населения					
47	Юг Европейской части России. Особенности хозяйства	1				Библиотека ЦОК https://m.edsoo.ru/88669226
48	Юг Европейской части России. Социально-экономические и экологические проблемы и перспективы развития	1				Библиотека ЦОК https://m.edsoo.ru/886693a2
49	Урал. Географическое положение. Особенности природно-ресурсного потенциала. Практическая работа "Сравнение ЭГП двух географических районов страны по разным источникам информации"	1		0.5		Библиотека ЦОК https://m.edsoo.ru/886695b4
50	Урал. Особенности населения	1				Библиотека ЦОК https://m.edsoo.ru/886696ea
51	Урал. Особенности хозяйства. Социально-экономические и экологические проблемы и перспективы развития	1				Библиотека ЦОК https://m.edsoo.ru/8866980c
52	Классификация субъектов Российской Федерации Западного макрорегиона. Практическая работа "Классификация субъектов Российской Федерации одного из географических районов России по уровню социально- экономического развития на основе статистических данных"	1		0.5		
53	Резервный урок. Контрольная	1	1			Библиотека ЦОК

	работа по текстам КИМ.					https://m.edsoo.ru/88669938
54	Сибирь. Географическое положение	1				Библиотека ЦОК https://m.edsoo.ru/88669a6e
55	Сибирь. Особенности природно-ресурсного потенциала	1				Библиотека ЦОК https://m.edsoo.ru/88669cb2
56	Сибирь. Особенности населения	1				Библиотека ЦОК https://m.edsoo.ru/88669e24
57	Сибирь. Особенности хозяйства	1				Библиотека ЦОК https://m.edsoo.ru/8866a0c2
58	Сибирь. Особенности хозяйства. Социально-экономические и экологические проблемы и перспективы развития	1				Библиотека ЦОК https://m.edsoo.ru/8866a2a2
59	Дальний Восток. Географическое положение	1				Библиотека ЦОК https://m.edsoo.ru/8866a3f6
60	Дальний Восток. Особенности природно-ресурсного потенциала	1				Библиотека ЦОК https://m.edsoo.ru/8866a59a
61	Дальний Восток. Особенности населения	1				Библиотека ЦОК https://m.edsoo.ru/8866a73e
62	Дальний Восток. Особенности хозяйства. Социально-экономические и экологические проблемы и перспективы развития. Практическая работа "Выявление факторов размещения предприятий одного из промышленных кластеров Дальнего Востока (по выбору)"	1		0.5		Библиотека ЦОК https://m.edsoo.ru/8866a8ba

63	Классификация субъектов Российской Федерации Восточного макрорегиона. Практическая работа "Сравнение человеческого капитала двух географических районов (субъектов Российской Федерации) по заданным критериям"	1		0.5		Библиотека ЦОК https://m.edsoo.ru/8866a9e6
64	Резервный урок. Промежуточная аттестация. Контрольная работа.	1	1			
65	Федеральные и региональные целевые программы	1				Библиотека ЦОК https://m.edsoo.ru/8866acf2
66	Государственная программа Российской Федерации "Социально-экономическое развитие Арктической зоны Российской Федерации"	1				Библиотека ЦОК https://m.edsoo.ru/8866afd6
67	Россия в системе международного географического разделения труда. Россия в составе международных экономических и политических организаций	1				Библиотека ЦОК https://m.edsoo.ru/8866b184
68	Значение для мировой цивилизации географического пространства России. Объекты Всемирного природного и культурного наследия России	1				Библиотека ЦОК https://m.edsoo.ru/8866b2ba

ОБЩЕЕ КОЛИЧЕСТВО ЧАСОВ ПО ПРОГРАММЕ	68	5	7	
-------------------------------------	----	---	---	--

Приложение 1

ОЦЕНОЧНЫЕ МАТЕРИАЛЫ

I вариант

Ученика (цы) 5 __ класса

1. Как переводится слово «география» с греческого?
А) описание Земли Б) Природоведение
В) Земля Г) Вселенная
 2. Кто из греческих ученых впервые использовал термин «географика»?
А) Птолемей Б) Эратосфен
В) Страбон Г) Пифей
 3. За какой период времени Земля совершает полный оборот вокруг своей оси?
А) за сутки Б) за месяц
В) за один год Г) за один час
 4. Если встать лицом к северу, то в какой стороне от вас будет находиться запад?
А) справа Б) слева
В) сзади Г) впереди
 5. Какую форму имеет Земля?
А) круга
Б) идеального шара
В) шара, сплюснутого у экватора
Г) шара, сплюснутого у полюсов
 6. Верно ли утверждение:
Расстояние от центра Земли до Северного полюса в 2 раза больше, чем до Южного.
-
7. Перечислить материки
-
8. Какой материк является самым большим по площади?
-
9. Какие материки располагаются только в Южном полушарии?
-
10. Определить страну по описанию:
Эта страна занимает целый континент, чем отличается от других стран. Эта страна полностью расположена в Южном полушарии. На востоке омывается Тихим океаном, на западе – Индийским. По площади территории – это 6 страна в мире. Из-за жаркого и сухого климата в стране дефицит пресной воды. Среди животных особое место занимают сумчатые животные, которые также являются отличительной особенностью данной страны-материка.
-

II вариант

Ученика (цы) 5 __ класса

1. Что означает греческое слово «гео»?
А) Луна Б) Земля
В) Солнце Г) планета
2. Укажите имя путешественника, открывшего Новый Свет.
А) Х. Колумб Б) Ф. Магеллан
В) В. да Гама Г) А. Никитин
3. За какой период времени, двигаясь по своей орбите, Земля совершает полный оборот?
А) за 24 часа Б) за 365 дней
В) за месяц Г) за сезон
4. С какой стороны ствола дерева гуще растут лишайники?
А) с северной Б) с южной
В) с западной Г) со всех сторон одинаково
5. Смена времен года на Земле происходит из-за:
А) притяжения Луны
Б) вращения Земли вокруг своей оси
В) вращения Земли вокруг Солнца и постоянного наклона оси к плоскости орбиты
Г) вращения Земли вокруг Солнца
6. Верно ли утверждение:
Солнечную систему образуют Солнце, 8 планет со своими спутниками и другие космические тела.

7. Перечислить части света

8. На каком материке проживают самые известные представители сумчатых животных?

9. Какие материки располагаются только в Северном полушарии?

10. Определить страну по описанию:
Эта страна расположена на самом большом по площади материке, одновременно в северном и западном полушарии и в двух частях света. По площади это самая большая страна в мире. Имеет границы с 18 государствами. Ранее входила в состав Союза Советских Социалистических Республик. Страна богата минеральными ресурсами. Этнический состав страны разнообразен, имеются представители, как основной национальности, так и местных этнических групп. По экономическому положению страна занимает одно из первых мест в мире.

Ответы на комплексную вводную диагностическую работу для выявления универсальных учебных действий (УУД) по географии

I вариант			II вариант		
№ вопроса	Правильный ответ	Балл	№ вопроса	Правильный ответ	Балл
1	А	1	1	Б	1
2	Б	1	2	А	1
3	А	1	3	Б	1
4	Б	1	4	А	1
5	Г	1	5	В	1
6	неверно Евразия, Африка, Австралия, Северная Америка, Южная Америка, Антарктида	1	6	верно Европа, Азия, Африка, Австралия, Америка, Антарктида	1
7	Евразия	2	7	Австралия	2
8	Австралия, Антарктида	2	8	Евразия, Северная Америка	2
9	Австралия	3	9	Россия	3
10			10		

Максимальный возможный балл за комплексную вводную диагностическую работу составляет 15 баллов.

Оценки:

0-4 балла – «2»

5-6 баллов – «3»

7-10 баллов – «4»

11-15 баллов – «5»

5 кл. Диагностическая работа за 1 полугодие. 1 вариант

1. Международная организация между странами в области науки, культуры и информации:

А) география; Б) ЮНЕСКО; В) Красная книга; Г) Экология

2. Кого называют «Отцом географии»:

А) Аристотеля; Б) Х. Колумба; В) Эратосфена; Г) учителя географии

3. Выберите географические объекты своей местности:

а) озеро Байкал; б) болото; в) вулкан; г) река; д) гора; е) село.

4. Метеорологические **наблюдения** это:

А) наблюдения за извержением вулкана; Б) за погодой; В) за обращением Земли вокруг Солнца; Г) за внутренним строением Земли.

5. Точки пересечения поверхности Земли с воображаемой осью:

а) тропик; б) географический полюс; в) экватор; г) полярный круг.

6. День весеннего равноденствия:

а) 22 декабря; б) 23 марта; в) 22 июня; г) 23 сентября.

7. Наука о закономерностях сезонного развития природы:

а) география; б) астрономия; в) фенология; г) геология.

8. Россия находится в поясе освещённости:

а) в южном умеренном; б) в тропическом;

в) в северном умеренном; г) в северном полярном.

9. За 1 оборот Земли вокруг Солнца Луна совершает оборотов вокруг Земли: а) 9; б) 6; в) 12; г) 24.

10. Каково внутреннее строение Земли (нарисуйте рисунок и подпишите оболочки).

11. На каком материке нет действующих вулканов:

а) Евразии; б) Африке; в) Австралии; г) Южной Америке.

12. Горные породы, образовавшиеся в результате накопления и уплотнения вещества: а) магматические; б) метаморфические;

в) осадочные; г) вулканические.

13. Перечислите, что происходит при нарушении земной коры.

14. Выберите выпуклые формы рельефа: а) долина; б) промоина; в) горный хребет; г) овраг; д) холм; е) гора; ж) котловина.

15. Прибор, который записывает колебание грунта:

а) микроскоп; б) нивелир; в) сейсмограф; г) термометр.

5 кл. Диагностическая работа за 1 полугодие. 2 вариант

1. Международная организация между странами в области науки, культуры и информации:

А) ЮНЕСКО; Б) география; В) Красная книга; Г) Экология

2. Кого называют «Отцом географии»:

А) Аристотеля; Б) Эратосфена; В) Х. Колумба; Г) учителя географии

3. Выберите географические объекты своей местности:

А) село; б) болото; в) вулкан; г) гора; д) река; е) озеро Байкал.

4. Метеорологические **наблюдения** это:

А) наблюдения за извержением вулкана; Б) за погодой; В) за обращением Земли вокруг Солнца; Г) за внутренним строением Земли.

5. Точки пересечения поверхности Земли с воображаемой осью:

а) тропик; б) полярный круг; в) экватор; г) географический полюс.

6. День осеннего равноденствия:

а) 22 декабря; б) 23 марта; в) 22 июня; г) 23 сентября.

7. Наука о закономерностях сезонного развития природы:

а) география; б) фенология; в) астрономия; г) геология.

8. Россия находится в поясе освещённости:

а) в тропическом; б) в северном полярном;
в) в южном умеренном; г) в северном умеренном

9. За 1 оборот Земли вокруг Солнца Луна совершает оборотов вокруг Земли: а) 9; б) 6; в) 24; г) 12.

10. Каково внутреннее строение Земли (нарисуйте рисунок и подпишите оболочки).

11. На каком материке нет действующих вулканов:

а) Евразии; б) Австралии; в) Африке; г) Южной Америке.

12. Горные породы, образовавшиеся в результате накопления и уплотнения вещества: а) магматические; б) осадочные;

в) метаморфические; г) вулканические.

13. Перечислите, что происходит при нарушении земной коры.

14. Выберите выпуклые формы рельефа: а) долина; б) промоина; в) горный хребет; г) холм; д) овраг; е) гора; ж) котловина.

15. Прибор, который записывает колебание грунта:

а) микроскоп; б) нивелир; в) термометр; г) сейсмограф

Входная контрольная работа по географии для 6 класса

Тесты составлены в соответствии с программой: Николина В.В., Алексеев А.И., Липкина Е.К. География. Рабочие программы. Предметная линия учебников «Полярная звезда» - М.: Просвещение, 2016

Учебник: А.И. Алексеев, В.В. Николина, Е.К. Липкина. География. 5-6 класс. - М.: Просвещение, 2016.

Спецификация

Итоговый тест представлен двумя равнозначными вариантами, каждый из которых включает 15 заданий.

Тестовые задания охватывают все темы курса географии 5 класса:

Тема	Количество вопросов	№ вопроса
«На какой Земле мы живем»	2	1,2
«Планета Земля»	2	3,4,13, 14
«План и карта»	6	5,6,7,8,12
«Литосфера»	3	9,10,11

Тесты включают вопросы:

	Количество вопросов	№ вопроса
С выбором 1 ответа	12	1,3,5,6,7,8,9,10, 12,13
С множественным выбором	1	4
С кратким ответом	1	14
На установление соответствия	3	2,11

При работе с тестом не предусмотрено использование дополнительных материалов (карт, атласов и пр.).

Каждый правильный ответ в заданиях всех типов оценивается одним баллом.

Общее количество баллов – 20.

Тест рассчитан на 35 минут.

Критерии оценивания: 50-70% - «3»; 71-85% - «4»; 86-100% - «5»

Инструкция для учащихся

На выполнение работы вам отводится 35 минут.

Работа включает 15 заданий. 12 заданий с выбором одного ответа. 1 задание с множественным выбором, 1 задание с кратким ответом, 2 задания на установление соответствия (нужно подобрать к цифре букву).

Советуем выполнять задания в том порядке, в котором они даны. Для экономии времени пропускайте задание, которое не удастся выполнить сразу, и переходите к следующему. Если после выполнения всей работы у вас останется время, то можно вернуться к пропущенным заданиям.

Ответы заносите в специальные бланки. За каждый верный ответ Вы получите 1 балл. Всего за работу можно набрать 20 баллов.

Баллы, полученные Вами за все выполненные задания, суммируются. Постарайтесь выполнить как можно больше заданий и набрать как можно большее количество баллов.

1 вариант

1. К объектам живой природы относится

- а) кристалл б) сосулька в) гриб г) звезда

2. Установите соответствие:

событие

имя

- | | |
|---------------------------------------|-------------------------------------|
| а) первое кругосветное плавание | 1) Марко Поло |
| б) первое достижение европейцем Китая | 2) Ф. Магеллан |
| в) открыли Антарктиду | 3) Ф.Ф. Беллинсгаузен, М.П. Лазарев |

3. Условная линия на географической карте, разделяющая Землю на Западное и Восточное полушария, это:

- а) северный тропик б) южный тропик в) нулевой меридиан г) экватор

4. Выберите дни равноденствия:

- а) 22 июня б) 21 марта в) 22 декабря г) 23 сентября

5. Направление на «юг» соответствует азимуту:

- а) 0° б) 180° в) 270° г) 90°

6. Если численный масштаб 1 : 2 000 000, то именованный будет:

- а) в 1 см 20 км б) в 1 см 2 км в) в 1 см 200 м г) в 1 см 200 км

7. Направление «запад - восток» указывает:

- а) меридиан б) параллель

8. Укажите промежуточные стороны горизонта _____

9. Из данного списка выберите только материки

- а) Европа б) Америка
в) Австралия г) Антарктида
д) Евразия е) Африка

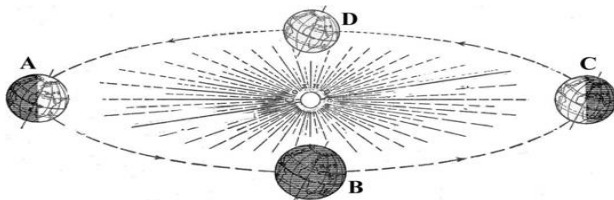
10. Название какой из перечисленных наук с греческого языка переводится как «Землеописание»?

- а) геологии б) геоморфологии в) географии

11. Определите, о ком из путешественников идет речь в описании. Этот путешественник был уверен в том, что Земля имеет шарообразную форму и поэтому до Азии можно добраться, если плыть из Европы на запад. В августе 1492 г. путешественник со своей командой отплыл из Испании. А в октябре 1492 г. Матрос одного из трёх кораблей увидел Землю.

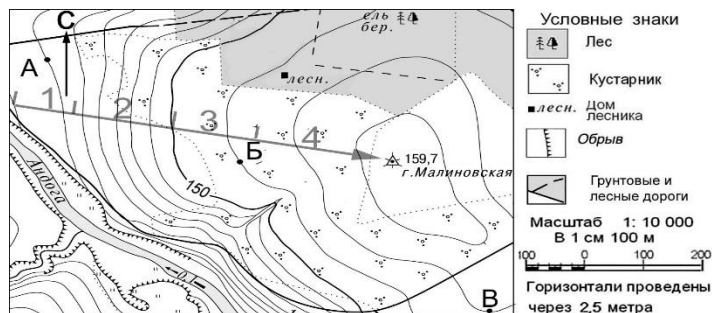
12. Как называются небесные тела, достигшие поверхности Земли? а) кометы б) метеоры в) метеориты г) астероиды

13. В каком положении относительно Солнца находится Земля, когда в Северном полушарии самый продолжительный световой день в году? а) В б) С в) D г) А



14. Следствие осевого движения Земли _____.

15. Определите, в каком направлении от вершины горы Малиновская находится дом лесника. а) север б) юго-восток в) северо-восток г) северо-запад



2 вариант

1. К объектам неживой природы относится

- а) краб б) жук в) дуб г) луна

2. Установите соответствие:

событие

- а) путешествие из России в Индию
б) совершил первое кругосветное путешествие
в) открыл Америку

имя

- 1) Ф. Магеллан
2) Х. Колумб
3) А. Никитин

3. Воображаемая прямая, проходящая через центр Земли, вокруг которой вращается Земля, называется:

- а) орбитой б) эллипсом в) осью

4. Выберите дни солнцестояния:

- а) 22 июня б) 21 марта в) 22 декабря г) 23 сентября

5. Направление на «запад» соответствует азимуту:

- а) 0° б) 180° в) 270° г) 90°

6. Если именованный масштаб в 1 см – 10 км, то численный будет:

- а) 1 : 100 б) 1 : 1 000 000 в) 1 : 100 000 г) 1 : 10 000

7. Направление «север – юг» указывает:

- а) экватор б) меридиан в) параллель

8. Определите, о ком из путешественников идёт речь в описании.

Этот путешественник решил достичь берегов Азии, обойдя Америку с юга. 20 сентября 1519 года его флотилия, состоящая из пяти кораблей, покинула испанские берега. Путешествие было очень тяжелым, но путешественник достиг своей цели. Погиб он в стычке с жителями одного из крупных азиатских архипелагов.

9. Как вращение Земли вокруг своей оси отражается на явлениях в природе?

- а) происходит смена времен года
 б) происходит смена дня и ночи
 в) реки стекают с возвышенностей более низкие места
 г) возникают приливы и отливы

10. Из данного списка выберите только части света

- а) Европа б) Америка в) Австралия г) Антарктида д) Евразия е) Африка

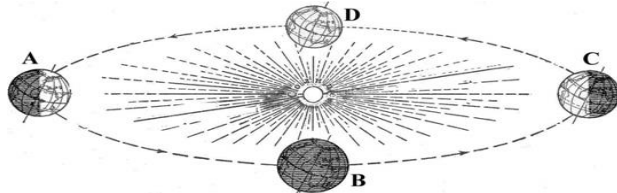
11. Укажите основные стороны горизонта _____

12. Как называется линия, которая делит земной шар на Западное и Восточное полушария? а) экватор

- б) нулевой меридиан в) параллель г) полюс

13. В каком положении относительно Солнца находится Земля, когда в Северном полушарии самый короткий световой день в году?

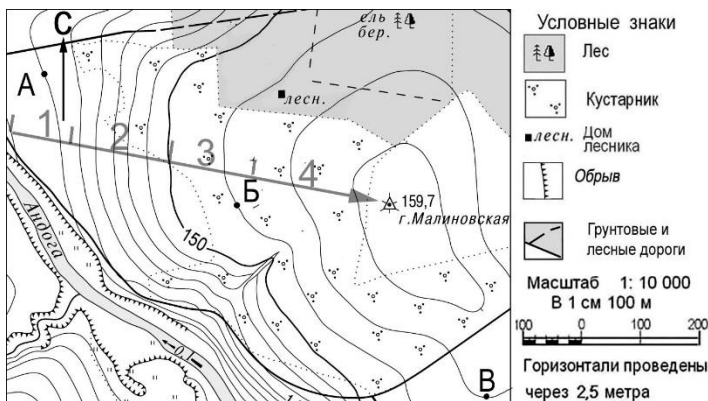
- а) В б) С в) D г) A



14. Следствие орбитального движения Земли _____ .

15. Определите, в каком направлении от вершины горы Малиновская находится точка В?

- а) север б) юго-восток в) северо-восток г) северо-запад



Бланк для ответов

Итоговый тест по географии	
Ф.И.	Класс
№ вопроса	ответ
1	
2	
3	
4	
5	
6	
7	
8	
9	
10	
11	
12	
13	

14	
15	

Ключи к тесту по географии в 5 классе

1 вариант

№ вопроса	ответ
1	в
2	а2 б1 в3
3	в
4	б г
5	б
6	а
7	б
8	Ю-з,с-в.....
9	Б,в,е,г
10	г
11	Х.колумб
12	в
13	г
14	Смена дня и ночи
15	г

2 вариант

№ вопроса	ответ
1	г
2	а3 б1 в2
3	в
4	а в
5	в
6	б
7	б
8	Ф.Магеллан
9	б
10	А.БВГЕ
11	а3 б1 в2
12	б
13	б
14	Смена времен года
15	б

**ДИАГНОСТИЧЕСКАЯ РАБОТА
ПО ГЕОГРАФИИ**

Класс _____

ФИО _____

Школа _____

Часть А.

- Кто в первые ввел понятие - география?
а) Пифагор, б) Аристотель, в) Эратосфен, г) Геродот
- Какую форму имеет планета Земля?
а) эллипсоид, б) шар, в) овал, г) Земля плоская
- Кто совершил хождение за три моря?

а) Марко Поло, б) Бартоломеу Диаш, в) Афанасий Никитин, г) Генрих Мореплаватель

4. Кто впервые проложил морской путь из Европы в Индию?

а) Васко да Гама, б) Бартоломеу Диаш, в) Марко Поло, г) Генрих Мореплаватель

5. Сколько океанов на планете Земля?

а) 2, б) 3, в) 4, г) 5

6. Какой континент занимает первое место по площади?

а) Африка, б) Северная Америка, в) Южная Америка, г) Евразия

7. Самая многочисленная страна мира?

а) Россия, б) Китай, в) Индия, г) США

8. Самая многоводная река планеты?

а) Амазонка, б) Нил, в) Конго, г) Миссисипи

9. Какая температура была зарегистрирована в Антарктиде?

а) - 60, б) - 75, в) - 80, г) - 89

10) Величайшая пустыня мира?

а) Виктория, б) Сахара, в) Аравийская, г) Большая Песчаная

Часть В.

1. Какими морями и океанами омывается континент Африка?

2. Начертите границу между Европой и Азией.



3. _____ - это часть водного пространства, глубоко вдающаяся в сушу.
4. _____ - это достаточно узкое водное пространство, ограниченное с двух сторон сушей.

ИТОГОВАЯ ДИАГНОСТИЧЕСКАЯ РАБОТА

ГЕОГРАФИЯ

Код

6 КЛАСС

Инструкция по выполнению работы

Проверочная работа включает в себя 20 заданий. На выполнение работы по географии отводится 45 минут.

Записывайте ответы на задания в отведённом для этого месте в работе. В случае записи неверного ответа зачеркните его и запишите рядом новый.

При выполнении заданий работы Вы можете использовать необходимые карты атласа.

При выполнении заданий Вы можете использовать черновик. Записи в черновике проверяться и оцениваться не будут.

Советуем выполнять задания в том порядке, в котором они даны. Для экономии времени пропускайте задание, которое не удаётся выполнить сразу, и переходите к следующему. Если после выполнения всей работы у Вас останется время, Вы сможете вернуться к пропущенным заданиям.

Баллы, полученные Вами за выполненные задания, суммируются. Постарайтесь выполнить как можно больше заданий и набрать наибольшее количество баллов.

Желаем успеха!

- 1 Этот мореплаватель более двух лет потратил на то, чтобы открыть новый путь из Европы в Индию
- А) Христофор Колумб
 - Б) Васко да Гама
 - В) Марко Поло
 - Г) Фернан Магеллан

Ответ:

- 2 Благодаря чему на нашей планете стрелка компаса показывает на север?
- А) силе притяжения
 - Б) спутнику планеты
 - В) вращению Земли вокруг Солнца
 - Г) магнитному полю

Ответ:

- 3 За какое время Земля обращается вокруг Солнца?
- А) 365 дней и 6 часов;
 - Б) 666 дней и 6 часов;
 - В) 360 дней и 6 часов;
 - Г) 365 дней и 7 часов.

Ответ:

- 4 Прибор для определения сторон горизонта:
- А) нивелир;
 - Б) масштаб;
 - В) компас.

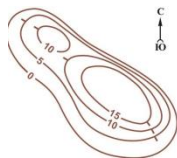
Ответ:

- 5 Природный комплекс – это:
- А) Оболочка земли, населенная живыми организмами
 - Б) Место взаимодействия живых организмов с окружающей средой
 - В) Целостная система тесно взаимосвязанных между собой природных компонентов
 - Г) Водная оболочка земли.

6 Ответ:

- Географическая широта точек:
- А) бывает северной и южной
 - Б) бывает западной и восточной
 - В) бывает западной и северной
 - Г) от 0° до 180°

- 7 Что изображено на рисунке:
А) впадина



- Б) склон
В) гора
Г) равнина

Ответ:

- 8 Форму земли не искажает:
А) географическая карта
Б) план местности

- В) глобус
Г) рисунок

Ответ:

- 9 Выберите признаки параллелей:
А) показывают направление север-юг
Б) показывают направление запад-восток
В) длина 180°
Г) длина от 360°

Ответ:

- 10 Какая горная система самая протяженная в мире?

- А) Гималаи
Б) Альпы
В) Урал

- Г) Анды

Ответ:

Определите географический объект, который имеет географические координаты

- 12 65° с.ш. и 60° в.д.

- А) г.Аконкагуа
Б) г.Джомолунгма
В) г.Народная
Г) г.Мак-Кинли

13

Установите соответствие между группами организмов, живущих в Океане и его представителями:

- 1) планктон
- 2) нектон
- 3) бентос

- А) бурые водоросли, морские звёзды
- Б) медузы, рачки
- В) осьминоги, кальмары

Ответ:

1	2	3

14

Установите соответствие между происхождением озёрной котловины и озером:

- 1) тектоническое
- 2) ледниковое
- 3) вулканическое
- 4) запрудное

- А) Ладожское
- Б) Кроноцкое
- В) Севан
- Г) Байкал

Ответ:

1	2	3	4

15

Чему равно атмосферное давление на вершине горы высотой 4,5 км, если у подножия оно составляет 745 мм ртутного столба?

- А) 710 мм;
- Б) 395 мм;
- В) 415 мм;
- Г) 835 мм.

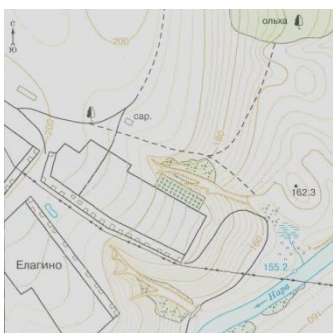
16

Ответ:

Назовите постоянные ветры, дующие с довольно постоянной силой трёх-четырёх баллов; направление их практически не меняется, лишь слегка отклоняясь.

17

Определите, в каком направлении на плане местности от Елагино находится лиственный лес с преобладанием ольхи?



Ответ: _____

18

Назовите причины, влияющие на климат Земли

Код

19

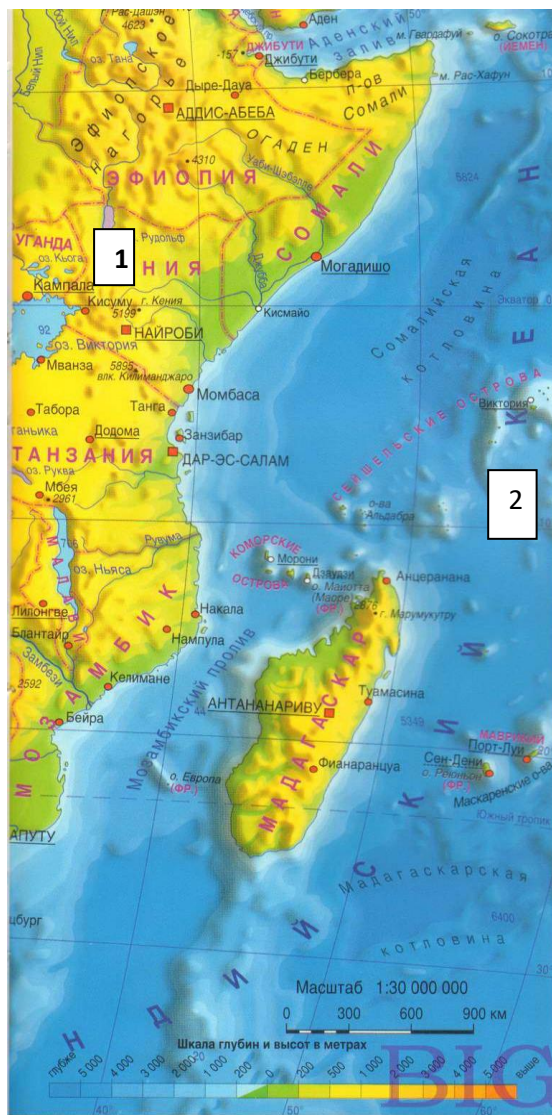
Определите растение по его краткому описанию

«Встречаются деревья, высотой более 100 метров. Корни деревьев уходят вглубь на 30 м в землю и, как мощные насосы, "выкачивают" влагу. Листья у них расположены ребром к солнечному свету, крона не затеняет почву, поэтому эти леса светлые».

20

Две группы кладоискателей отправились в путь. Даны координаты месторасположения клада: 9° ю.ш. и 47° в.д.. Определите название географического объекта, отметьте его на карте. Какая группа доберется быстрее до заданной цели? Ответ обоснуйте.

Ответ: _____



Код

Входная контрольная работа по географии в 6 классе Система оценивания итоговой диагностической работы

Правильный ответ на каждое из заданий 1 - 16 оценивается **1 баллом**.

Цель контрольной работы: проверить объём освоения содержания стандарта по курсу географии для 6 класса.
 Полный правильный ответ на каждое из заданий 17, 18, 19 оценивается **2 баллами**.

Структура

Номер задания	Правильный ответ
1	Б
2	Г
3	А
4	В
5	В
6	А
7	В
8	В
9	Б
10	Г
11	В
12	А
13	БВА
14	ГАБВ
15	Б
16	А
17	Северо-запад
18	географическое положение, близость океана, рельеф, зональность
19	эвкалипт

Содержание верного ответа и указания по оцениванию (допускаются иные формулировки ответа, не искажающие его смысла)	Баллы
Элементы ответа: 1) острова Альдобра 2) верно нанесены на карту и подписаны острова 3) Быстрее доберется 2 группа, т.к. 1 группе необходимо сначала передвигаться по суше, а затем по океану, а 2 группа будет двигаться только по водному объекту, что уменьшит время для смены вида транспорта.	
Ответ включает все названные выше элементы, не содержит географических ошибок	3
Ответ включает два из названных выше элементов, не содержит географических ошибок	2
Ответ включает один из названных выше элементов, не содержит географических ошибок	1
Ответ неправильный	0
Максимальный балл	3

контрольной работы

Контрольная работа составлена в формате ЕГЭ и представлена двумя вариантами. КИМы составлены в соответствии с темами: «Земля во Вселенной», «Географические модели Земли», «Земная кора»,

«Гидросфера», «Атмосфера», «Биосфера» - и с учётом требований обязательного минимума содержания образования. Каждый вариант включает задания трех уровней сложности: А, В, С.

Часть А – базовый уровень. На вопрос предлагается четыре варианта ответов, из которых верным может быть только один (12 вопросов).

Часть В – более сложный уровень. Задания, представленные в этой группе, требуют от учащихся более глубоких знаний и умений (2 вопроса).

Эквивалентность различных вариантов работы обеспечивается на этапе разработки контрольной работы за счет включения однотипных, примерно одинаковых по уровню сложности заданий по курсу географии 6 класса.

Время выполнения контрольной работы –40 мин.

Критерии оценивания

За правильный ответ на задания: части А – 1 балл; части: В1 – 2 балла, В2 - 2 балла (при наличии полного ответа);

Итого 16 баллов.

Оценка «5» ставится, если ученик правильно ответил на 85 – 100% вопросов и набрал 14 – 16 баллов .

Оценка «4» ставится, если ученик правильно ответил на 70 – 80 % вопросов и набрал 11 – 13 баллов .

Оценка «3» ставится, если ученик правильно ответил на 50 – 65 % вопросов и набрал 8 – 11 баллов .

Оценка «2» ставится, если ученик правильно ответил менее чем на 50% вопросов и набрал менее 10 баллов.

Вариант 1

А1. Как называется водная оболочка Земли?

Биосфера 3. Атмосфера

Литосфера 4. Гидросфера

А2. Путь Земли вокруг Солнца называется:

1.Орбитой 3. Эллипсом

2.Осью 4. Оборотом

А3. Верхний, тонкий и твердый слой Земли:

1Ядро 3. Мантия

2.Земная кора 4. Литосфера

А4. Географическая широта точки может изменяться:

1.От 0 до 90° 3. От 0 до 180°

2. От 0 до 360° 4. От 90 до 180°

A5 . Какому направлению стороны горизонта соответствует азимут 135°?

1. Юго-запад 3. Северо-запад

2. Юго-восток 4. Северо-восток

A6 Какое из данных морей относится к Атлантическому океану?

1. Охотское 3. Японское

2. Средиземное 4. Красное

A7. Самый распространенный газ в земной атмосфере.

1) кислород 2) углекислый газ 3) азот 4) водяной пар

A8 Материк, омываемый водами 4 океан

1) Евразия 2) Северная Америка 3) Африка 4) Южная Америка

A9. Что можно измерить с помощью гигрометра?

1. Атмосферное давление 3. Влажность воздуха

2. Направление ветра 4. Количество осадков

A10. Какие ветры меняют направление 2 раза в год?

1. Муссоны 3. Бризы

2. Западные 4. Нет таких ветров

A11. Установите соответствие:

1) углубление, в котором протекает вода А) бассейн

2) территория, с которой вода стекает в реку Б) русло

3) главная река со всеми притоками В) исток

4) начало реки Г) речная система

A12. Какой из названных приборов помогает предсказывать погоду?

1) Нивелир 2) Барометр 3) Компас 4) Осадкомер

B1 . Известный ученый климатолог А. И. Войейков назвал течения Мирового океана «отопительной системой планеты». Объясните, как вы понимаете этот факт?.

B2. Определите природную зону по её описанию.

Это самые крупные естественные пастбища на Земле. Открытые травянистые участки сочетаются с отдельно стоящими деревьями или группами деревьев. Обилие растительного корма приводит к большому разнообразию травоядных животных. А с обилием травоядных связано и разнообразие хищных зверей.

1 Хвойные леса 3. Полупустыни 2. Тундра 4. Саванна

Вариант 2

A1. Как называется воздушная оболочка Земли?

1. Атмосфера 3. Биосфера
2. Литосфера 4. Гидросфера

A2. Воображаемая прямая, проходящая через центр Земли, вокруг которой вращается Земля, называется:

1. Полюсом 3. Экватором
2. Параллелью 4. Земной осью

A3. Центральная часть земного шара:

1. Литосфера 3. Мантия
2. Земная кора 4. Ядро

A4. Географическая долгота точки может изменяться:

1. От 0 до 180° 3. От 0 до 90°
2. От 0 до 360° 4. От 90 до 180°

A5. Рельеф-это:

- 1) горы 2) впадины и горы 3) равнины и горы 4) все неровности поверхности Земли

A6. Какому направлению стороны горизонта соответствует азимут 45°?

1. Северо-запад 3. Юго-запад
2. восток 4. Северо-восток

A7. Какое из данных морей относится к Тихому океану?

1. Каспийское 3. Чёрное
2. Берингово 4. Саргассово

A8 Что можно измерить с помощью барометра?

1. Количество осадков 3. Влажность воздуха
2. Облачность 4. Атмосферное давление

A9 . Какие ветры меняют направление 2 раза в сутки?

1. Штормовые 3. Бризы
2. Западные 4. Нет таких ветров

A10. С помощью какого прибора определяют направление?

- А) Барометра Б) Компаса В) Рулетки Г) Нивелира

A11. Установите соответствие:

- 1) участок суши, со всех сторон окруженный водой А) полуостров
- 2) участок суши, с трёх сторон окруженный водой Б) Остров

3) часть моря или океана, вдающаяся в сушу В) Залив

A12. Приливы и отливы в Мировом океане регулирует:

А) Притяжение Луны Б) Притяжение Земли В) Притяжение Марса Г) Постоянные ветры Земли

В 1. Норвежский ученый Тур Хейердал говорил о том, что нельзя делать из океана «мировую помойку». «Мертвый океан – мертвая планета», - предостерегал ученый. Как вы объясните смысл этого предостережения?

В2. Определите природную зону по описанию.

Деревья там не сбрасывают листву одновременно, а меняют её постепенно. Стволы деревьев обвиты лианами.

1. Смешанный лес 3. Экваториальный лес

2. Хвойный лес 4. Широколиственный .

КЛЮЧИ

	1	2	3	4	5	6	7	8	9	10	11	12	В1	В2
1вар	4	1	2	1	2	2	2	1	3	1	1б, 2-а 3-г 4-в	2	-	4
2вар	1	3	4	1	4	2	2	4	3	2	1-б 2-а 3-в	1	-	3

Контрольная работа по географии за 1 полугодие

7 класс

Вариант I

1. Где земная кора имеет наибольшую толщину?
 - 1) На Западно-Сибирской равнине;
 - 2) В Гималаях;
 - 3) На дне океана;
 - 4) В Амазонской низменности.
2. Сейсмические пояса Земли образуются:
 - 1) На границах столкновения литосферных плит;
 - 2) На границах столкновений и разрыва литосферных плит;
 - 3) В области с наибольшей скоростью перемещения литосферных плит.
3. Какие данные содержит климатическая карта?
 - 1) Данные о температуре воздуха и осадках;

- 2) Данные об атмосферном давлении и ветрах;
- 3) Все ответы верны.
4. Как называется линия, соединяющая на карте точки с одинаковыми температурами?
 - 1) Изотерма;
 - 2) Изобара;
 - 3) Изохронна;
 - 4) Изогипса.
5. Что прежде всего влияет на образование различных поясов атмосферного давления у поверхности земли?
 - 1) Рельеф;
 - 2) Неравномерное распределение солнечного тепла в зависимости от широты;
 - 3) Неравномерный нагрев океана и суши;
 - 4) Вращение Земли.
6. Какой из перечисленных ниже процессов не является проявлением внутренних сил?
 - 1) Процесс поглощения солнечной энергии Землёй;
 - 2) Процесс движения литосферных плит;
 - 3) Процесс внедрения мантии в земную кору;
 - 4) Процесс сотрясения земной коры.
7. К активизированным участкам земной коры относятся:
 - 1) Платформы;
 - 2) Области новой складчатости (молодые горы);
 - 3) Области древней складчатости (старые горы).
8. Если рельеф территории равнинный, то в основном находится:
 - 1) Складчатая область;
 - 2) Платформа.
9. Определите тип климата по описанию: Здесь преобладает пониженное атмосферное давление. Вследствие высокого положения Солнца над горизонтом здесь весь год высокие температуры воздуха. В связи с преобладанием восходящих токов в этом климате выпадает большое количество осадков в течение всего года. На каких материках представлен этот тип климата?
Ответ: _____
10. От чего зависит солёность океанских вод? Укажите не менее двух причин.
Ответ: _____
11. Площадь Африки составляет
 - а) 30,3 тыс. км²
 - б) 30,3 млн. км²
 - в) 303 млн. км²
12. Крайней северной точкой материка является мыс
 - а) Рас-Хафун
 - б) Рас-Энгела
 - в) Альмади
13. Большая часть территории Африки находится между
 - а) экватором и северным тропиком
 - б) экватором и южным тропиком
 - в) северным и южным тропиками
14. Пересек Южную Африку с запада на восток, исследовал реку Замбези
 - а) Васко да Гама
 - б) Давид Ливингстон
 - в) Н.И. Вавилов
15. Горы Атлас расположены
 - а) на древней платформе
 - б) в области новой складчатости
 - в) в области древней складчатости
16. В рельефе Африки преобладают
 - а) низменности
 - б) возвышенности и плоскогорья
 - в) горы
17. Высочайшая вершина Африки

26. Установите соответствие

<u>Природная зона</u>	<u>Растения и животные</u>
1. Экваториальные леса	а) травы, баобабы, жирафы, слоны
2. Саванны	б) пальмы, фикусы, лианы, гориллы, окапи,
3. Пустыни	в) колючие кустарники, ящерицы, змеи, скорпионы

27. Установите соответствие

<u>Климатический пояс</u>	<u>Особенности климата</u>
1. Экваториальный	а) смена ТВМ и УВМ, жаркое сухое лето и влажная зима
2. Тропический	б) теплый и влажный в течение всего года
3. Субтропический	в) жаркий, сухой, господство ТВМ

28. Дайте определения

Климат – это... _____

Заповедник – это... _____

29. Определите протяженность Африки с запада на восток по экватору.

Ответ: _____

Вариант I I

- Где земная кора имеет наименьшую толщину?
 - В Кордильерах;
 - В Гималаях;
 - На дне океана;
 - В Амазонской низменности.
- Поверхностные течения Мирового океана зависят от:
 - Рельефа дна океана;
 - Постоянных ветров Земли;
 - Приливов и отливов;
 - Рельефа суши.
- На каких картах можно обнаружить зависимость рельефа от особенностей земной коры?
 - Физической карте мира и карте «Строения земной коры»;
 - Карте «Строения земной коры» и карте природных зон;
 - Геологической карте и карте природных зон.
- Направление ветров на климатической карте показывают:
 - Изотермы;
 - Изолинии;
 - Стрелки;
 - Изогипсы.
- Почему Африка- самый жаркий материк?
 - Большая часть Африки расположена между тропиками;
 - Здесь расположены крупнейшие пустыни мира;
 - Африку омывает самый тёплый океан Земли- Индийский.
- Какой из перечисленных ниже процессов не является проявлением внешних сил?
 - Процесс поглощения солнечной энергии Землёй;
 - Ветровая эрозия;
 - Процесс движения литосферных плит;
 - Процесс образования оврагов.

7. К устойчивым участкам земной коры относятся:
- 1) Платформы;
 - 2) Области новой складчатости (молодые горы);
 - 3) Области древней складчатости (старые горы).
8. Если рельеф территории горный, то в основном находится:
- 1) Складчатая область;
 - 2) Платформа.
9. Определите тип климата по описанию: температура января $-10..-15^{\circ}\text{C}$, температура июля $+20..+25^{\circ}\text{C}$. Осадки выпадают в течение всего года, но с летним максимумом. Годовая сумма осадков 250-300мм. На каких материках представлен этот тип климата?
 Ответ: _____
10. В пределах Тихоокеанского вулканического кольца находится 80% всех современных действующих вулканов. В чём это можно объяснить? Укажите не менее двух причин.
 Ответ: _____
11. По размерам территории Африка уступает
- | | | |
|------------|---------------------|------------------|
| а) Евразии | б) Северной Америке | в) Южной Америке |
|------------|---------------------|------------------|
12. Крайней восточной точкой материка является мыс
- | | | |
|---------------|--------------|-------------|
| а) Рас-Энгела | б) Рас-Хафун | в) Игольный |
|---------------|--------------|-------------|
13. В отличие от других материков Африка пересекается
- | | |
|--------------------------|-------------------------------|
| а) южным полярным кругом | в) почти посередине экватором |
| б) нулевым меридианом | |
14. Обогнул Южную Африку, открыл морской путь в Индию
- | | | |
|------------------|---------------------|---------------|
| а) Васко да Гама | б) Давид Ливингстон | в) В.В. Юнкер |
|------------------|---------------------|---------------|
15. В основании большей части материка лежит
- | | |
|------------------------------------|----------------------|
| а) область древнейшей складчатости | в) древняя платформа |
| б) область новой складчатости | |
16. Приподняты на высоту более 1000 м
- | | |
|-----------------------------|-------------------------------|
| а) Северная и Южная Африка | в) Северная и Западная Африка |
| б) Южная и Восточная Африка | |
17. Наиболее высокими горами являются
- | | | |
|------------|--------------|----------|
| а) Капские | б) Драконовы | в) Атлас |
|------------|--------------|----------|
18. На большей части Африки среднегодовая t° воздуха
- | | | |
|------------------------------------|------------------------------|------------------------------|
| а) от 10 до 20°C | б) ниже 10°C | в) выше 20°C |
|------------------------------------|------------------------------|------------------------------|
19. Максимальное количество осадков выпадает
- | | |
|---|--------------------------|
| а) на Эфиопском нагорье | в) в бассейне реки Конго |
| б) на юго-западных склонах горы Камерун | |
20. Самая полноводная река Африки
- | | | |
|------------|----------|--------|
| а) Замбези | б) Конго | в) Нил |
|------------|----------|--------|
21. Самое большое по площади озеро
- | | | |
|-------------|--------|---------------|
| а) Виктория | б) Чад | в) Танганьика |
|-------------|--------|---------------|
22. Природная зона, занимающая 30% площади материка
- | | | |
|------------------------|------------|------------|
| а) экваториальные леса | б) саванны | в) пустыни |
|------------------------|------------|------------|
23. Самое губительное стихийное бедствие для Африки
- | | | |
|-----------|---------------|------------------|
| а) засухи | б) наводнения | в) землетрясения |
|-----------|---------------|------------------|
24. Самая крупная страна по населению
- | | | |
|-----------|------------|--------|
| а) Египет | б) Нигерия | в) ЮАР |
|-----------|------------|--------|
25. Арабы, египтяне, ливийцы относятся к расе
- | | | |
|-----------------|-------------------|------------------|
| а) европеоидной | б) экваториальной | в) промежуточной |
|-----------------|-------------------|------------------|

26. Установите соответствие
- | | |
|------------------------|---|
| Природная зона | Растения, животные |
| 1. Экваториальные леса | а) алоэ, молочай, шакалы, гиены |
| 2. Саванны | б) пальмы, эбеновое дерево, окапи, шимпанзе |
| 3. Пустыни | в) травы, зонтичные акации, зебры, бегемоты |
27. Установите соответствие
- | | |
|----------------------|--|
| Климатический пояс | Особенности климата |
| 1. Экваториальный | а) 2 сезона: сухая зима и влажное лето, смена ЭВМ и ТВМ |
| 2. Субэкваториальный | б) постоянство, высокие t° , большая влажность |
| 3. Тропический | в) жаркий, сухой, большая суточная амплитуда t° |
28. Дайте определения
- Рельеф – это... _____
- Пустыня – это... _____
29. Определите протяженность Африки с севера на юг по 20° в.д.
 Ответ: _____

Итоговая контрольная работа. 7класс

Вариант 1

ЧАСТЬ А

А-1. Какой материк пересекается экватором в северной части?

- 1) Северная Америка 2) Южная Америка 3) Австралия 4) Евразия

А-2. Какой материк Земли самый сухой (засушливый)?

- 1) Евразия 2) Австралия 3) Африка 4) Южная Америка

А-3. Самое крупное по площади государство:

- 1) Россия 2) США 3) Китай 4) Индия

А-4. Какая из перечисленных горных систем самая протяженная (длинная)?

- 1) Кордильеры 2) Урал 3) Альпы 4) Аппалачи

А-5. Выберите верные утверждения:

- 1) Австралия – самый сухой материк 2) **б**ольшая часть Австралии лежит в южном полушарии
- 3) Австралия – самый влажный материк 4) самые крупные реки Австралии – Муррей с притоком Дарлинг

А-6. Какое из перечисленных морских течений действует в Тихом океане?

- 1) Гольфстрим 2) Бразильское 3) Гвинейское 4) Куроисио.

А-7. Высочайшая гора Южной Америки:

- 1) Ильямпу 2) Аконкагуа 3) Чимборасо

А-8. Бурый медведь - животное, обитающее в природной зоне:

- 1) степей 2) тайги 3) пустынь 4) тундры

А-9. Укажите ошибку в сочетании «материк - животное».

- 1) Африка — гепард 2) Австралия — вомбат 3) Южная Америка – пума 4) Евразия — скунс

А-10. По карте плотности населения определите, какая из названных территорий заселена больше (проживает больше людей)?

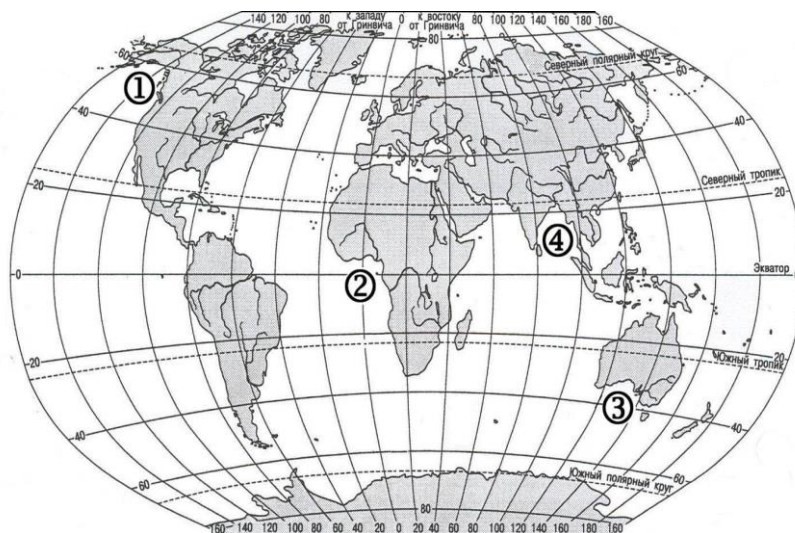
- 1) Антарктида; 2) Южная Америка; 3) Австралия;
4) Мадагаскар.

ЧАСТЬ В

В-1. Установите соответствие: гора-материк

- | | |
|-----------------------|------------------|
| ГОРЫ | МАТЕРИКИ |
| 1) Мак-Кинли (Денали) | А. |
| 2) Аконкагуа | Б. Южная Америка |
| 3) Косцюшко | В. Австралия |

В-2. Установите соответствие между заливом и его расположением на карте, обозначенным цифрой.



ЗАЛИВ

- А) Гвинейский - _____ Б) Бенгальский - _____ В) Аляска - _____

ЧАСТЬ С

Задание С требует развернутого ответа. Запишите полный ответ

С-1. Определите страну по ее краткому описанию.

Это – одна из крупных по площади стран мира, находится на материке Северная Америка, имеет выход к трем океанам. На её территории находится одна из крайних точек материка, на котором она расположена. По суше граничит лишь с одной страной. Большая часть ее населения расположена вдоль южной границы. Страна богата разнообразными полезными ископаемыми, а также лесными, земельными, водными ресурсами.

Вариант 2

ЧАСТЬ А

А-1. Какой материк пересекается всеми меридианами?

- 1) Евразия 2) Африка 3) Северная Америка 4) Антарктида

А-2. Какой материк Земли самый жаркий?

- 1) Африка 2) Австралия 3) Евразия 4) Северная Америка

А-3. Выберите верные утверждения

- 1) Африка посередине пересекается экватором 2) самый большой остров у берегов Африки - Сомали
3) Африка – самый жаркий материк 4) Высочайшая вершина Африки – Мак-Кинли (Денали)

А-4. Самым крупным островом планеты является:

- 1) Сахалин 2) Мадагаскар 3) Тасмания 4) Гренландия

А-5. Какая из перечисленных горных систем самая высокая (к ней принадлежит самая высокая гора планеты – Эверест)?

- 1) Гималаи 2) Анды 3) Атлас 4) Кордильеры

А-6. Высочайшая гора Северной Америки:

- 1) Мак-Кинли (Денали) 2) Шаста 3) Орисаба

А-7. Где тайга (тайга – хвойный лес) занимает наибольшую площадь?

- 1) в Австралии 2) в Африке 3) в Северной Америке 4) в Антарктиде

А-8. Для какой из перечисленных природных зон характерно наибольшее количество грызунов (питаются злаками)?

- 1) арктические пустыни 2) тундры и лесотундры 3) степи 4) полупустыни и пустыни

А-9. Укажите ошибочное сочетание «материк — река».

- 1) Африка — Замбези 2) Австралия — Муррей 3) Южная Америка — Ориноко
4) Северная Америка — Парана

А-10. По карте плотности населения определите, какая из названных территорий заселена меньше (проживает меньше людей)?

- 1) Евразия; 2) Южная Америка; 3) Австралия; 4) Северная Америка.

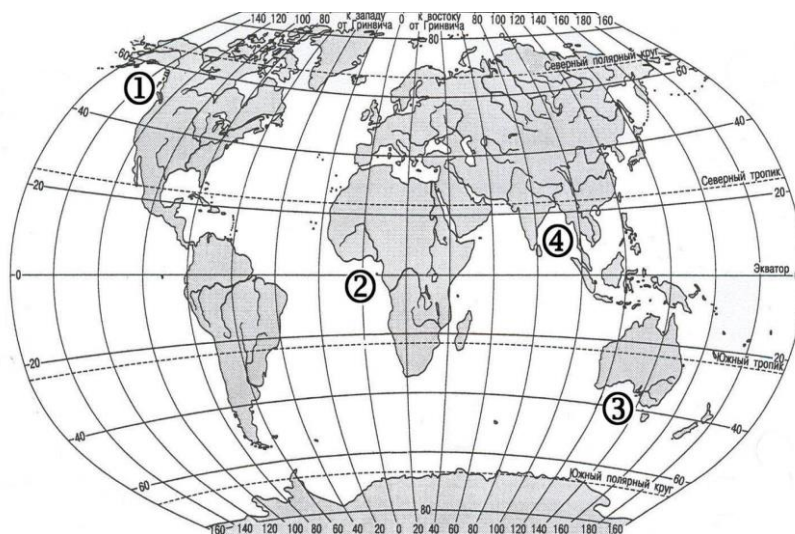
ЧАСТЬ В

В-1. Установите соответствие: течение – теплое (холодное)

Течения:

- | | |
|----------------------------|-------------|
| 1) Течение Западных Ветров | А. Тёплое |
| 2) Гольфстрим | Б. Холодное |
| 3) Перуанское | |
| 4) Калифорнийское | |
| 5) Бенгельское | |

В-2. Установите соответствие между заливом и его расположением на карте, обозначенным цифрой.



ЗАЛИВ

- А) Гвинейский - _____ Б) Бенгальский - _____ В) Большой
Австралийский - _____

ЧАСТЬ С

Задание С требует развернутого ответа. Запишите полный ответ

С-1. Определите страну по ее краткому описанию.

Страна расположена на севере материка Африка, на её территории находится его крайняя точка. Страна имеет выход к одному из крупнейших морей Атлантического океана. Здесь преобладают пустынные ландшафты, однако на севере растут оливковые деревья, апельсиновые рощи, вечнозеленые средиземноморские леса. На территории страны можно увидеть развалины древнего города Карфагена. Название столицы совпадает с названием государства.

Входная контрольная работа по географии. 8 класс

Вариант №1

Часть I (Задания А1-А10)

Задания содержат 4 варианта ответа. Только один из них верный. (10 баллов)

1. Выберите черту климата, характерную для субтропического пояса:

- А. Наблюдается примерно одинаковая температура в течение года.
- Б. В течение года господствуют две воздушные массы.
- В. Осадки выпадают преимущественно в виде снега.
- Г. Весь год дуют пассаты.

2. Этот материк можно назвать самым сухим:

- А. Африка Б. Южная Америка В. Австралия Г. Антарктида

3. В бассейне этой реки находится самый высокий водопад мира

- А. Конго Б. Амазонка В. Замбези Г. Ориноко

4. Здесь живут самые высокие люди (карамоджонги) и самые низкорослые (пигмеи)

- А. Африка Б. Южная Америка В. Австралия Г. Евразия

5. Африку от Евразии отделяет:

- А. Гибралтарский пролив Б. Суэцкий перешеек В. Пролив Босфор Г. Панамский канал

6. Выберите озеро, располагающееся в Южной Америке:

- А. Танганьика Б. Виктория В. Титикака Г. Эйр

7. Пассаты — это:

- А. Постоянные ветры, дующие от 30-х широт к экватору
- Б. Ветры, дующие с океана на сушу летом
- В. Ветры, дующие днем со стороны моря
- Г. Ветры, вызванные приливами и отливами

8. Границы литосферных плит, направление и скорость их перемещения, зоны разломов на суше и на дне океанов обозначены на:

- А. Карте природных зон.
- В. Комплексной карте.

- Б. Физической карте.
- Г. Тектонической карте.

9. Температура воздуха уменьшается от экватора к полюсам, так как изменяется:

- А. Угол падения солнечных лучей.
- Б. Состав воздуха.
- В. Толщина тропосферы.
- Г. Направление постоянных ветров.

10. В какой части северной Америки расположены горы Аппалачи?

- А. Северной
- Б. Южной
- В. Западной
- Г. Восточной

ЧАСТЬ – 2 (8 баллов)

В1. Установите соответствие между морем и океаном, к которому оно относится

- | | |
|-----------------------------|-----------------|
| 1. Атлантический океан | А. Жёлтое море |
| 2. Тихий океан | Б. Белое море |
| 3. Индийский океан | В. Чёрное море |
| 4. Северный Ледовитый океан | Г. Красное море |

В2. Установите соответствие между материком и обитающим там животным

- | | |
|---------------------|-------------|
| 1. Африка | А. Ехидна |
| 2. Австралия | Б. Койот |
| 3. Южная Америка | В. Капибара |
| 4. Северная Америка | Г. Окапи |

В3. Какие три из перечисленных реки находятся на материке Северная Америка?

- | | |
|----------------------|--------------|
| 1. Парана | 5. Маккензи |
| 2. Миссисипи | 6. Ориноко |
| 3. Святого Лаврентия | 7. Замбези |
| 4. Муррей | 8. Оранжевая |

В4 Установите соответствие между материком и произрастающим там растением

- | | |
|---------------------|-------------|
| 1. Африка | А. Эвкалипт |
| 2. Австралия | Б. Баобаб |
| 3. Южная Америка | В. Секвойя |
| 4. Северная Америка | Г. Сейба |

ЧАСТЬ – 3 (4 балла)

- 1. Почему на полуострове Флорида широко распространены болота? Укажите не менее двух причин.
- 2. Почему на побережье Мексиканского залива зимой бывает резкое понижение температуры воздуха (до -10°C) ?

ИТОГО – 22 БАЛЛА

«5» - 20-22 БАЛЛА

«4» - 17-19 БАЛЛОВ

«3» - 12-16 БАЛЛОВ

«2» - 11 БАЛЛОВ И МЕНЕЕ

Входная контрольная работа по географии. 8 класс

Вариант №2

Часть I (Задания А1-А10)

Задания содержат 4 варианта ответа. Только один из них верный. (10 баллов)

1. Этот материк можно назвать самым жарким:

- А. Африка
- Б. Южная Америка
- В. Австралия
- Г. Северная Америка

2. Самая полноводная река мира

А. Амазонка Б. Конго В. Миссисипи Г. Енисей

3. *Высочайшая вершина Земли — это гора:*

А. Аконкагуа Б. Килиманджаро В. Джомолунгма Г. Эльбрус

4. *Чем объясняется высокая соленость Красного моря?*

- А. Сильным испарением в условиях пустынного тропического климата
- Б. Особенности подводного мира
- В. Соседством с пустыней Сахара
- Г. Сильным загрязнением вод

5. *Пассаты в Южном полушарии отклоняются влево и дуют с юго-востока на северо-запад, так как на их направление влияет:*

- А. Обращение Земли вокруг Солнца
- Б. Вращение Земли вокруг своей оси
- В. Изменение количества осадков в тропических и экваториальных широтах
- Г. Направление крупных горных хребтов

6. *Главное значение озонового слоя для Земли состоит в том, что он:*

- А. Защищает Землю от падения космических тел
- Б. Задерживает ультрафиолетовое излучение Солнца
- В. Предохраняет Землю от перегрева
- Г. Способствует круговороту воды в природе

7. *В субэкваториальном климатическом поясе Северного полушария зимой действуют воздушные массы:*

А. Экваториальные В. Умеренные В. Тропические Г. Арктические

8. *Направление ветров на климатической карте показывают:*

А. Изолинии Б. Стрелки В. Цветовой фон Г. Цифры

9. *В какой части Африки расположены горы Атлас?*

А. Северной Б. Южной В. Западной Г. Восточной

10. *Какой климатический пояс есть в Южной Америке в отличие от Африки?*

А. Тропический Б. Субэкваториальный В. Субтропический Г. Умеренный

ЧАСТЬ – 2 (8 баллов)

В1. Установите соответствие между морем и океаном, к которому оно относится

- | | |
|-----------------------------|--------------------|
| 1. Атлантический океан | А. Балтийское море |
| 2. Тихий океан | Б. Чукотское море |
| 3. Индийский океан | В. Красное море |
| 4. Северный Ледовитый океан | Г. Японское море |

В2. Выберите три верных ответа, характеризующих природную зону - степь

- 1. Зона состоит из хвойных лесов
- 2. На территории зоны произрастают такие деревья как дуб, граб, бук
- 3. Характерны моховая и лишайниковая флора, а также произрастают кустарнички
- 4. Преобладают открытые равнинные ландшафты. Произрастают различные злаки
- 5. Растительность довольно скудная, местами отсутствует, типичное растение саксаул
- 6. Растительность почти отсутствует, встречаются только лишайники и мхи
- 7. Почвы преимущественно черноземы
- 8. В основном распахана

В3. Вставьте по смыслу пропущенные слова в тексте и запишите их по порядку:

Северная Америка полностью расположена и в _____, и в _____ полушариях. На востоке материка протянулись горы _____. Самая высокая точка материка находится в горах _____, это - _____.

В4. . Установите соответствие между материком и обитающим там животным

- | | |
|--------------------|------------|
| 1.Африка | А. Коала |
| 2.Австралия | Б. Скунс |
| 3.Южная Америка | В. Горилла |
| 4.Северная Америка | Г. Лама |

ЧАСТЬ – 3 (4 балла)

С.1 Почему Баренцево море значительно теплее, чем Белое?

С.2. Почему в Сахаре велики суточные амплитуды температур?

ИТОГО – 22 БАЛЛА

«5» - 20-22 БАЛЛА

«4» - 17-19 БАЛЛОВ

«3» - 12-16 БАЛЛОВ

«2» - 11 БАЛЛОВ И МЕНЕЕ

Ключи. Ответы:

1 вариант.

Часть 1

- | | | |
|-----|-----|------|
| 1-Б | 5-А | 9-А |
| 2-В | 6-В | 10-Г |
| 3-Г | 7-А | |
| 4-А | 8-Г | |

Часть 2

- В1 1-В
2-А
3-Г
4-Б
- В2 1-Г
2-А
3-В
4-Б
- В3 2,3,5
- В4 1-Б
2-А
3-Г

Часть 3

1. Большое количество осадков, изменчивость.
2. Холодный воздух проникает далеко на юг, так как горы расположены меридионально.

2 вариант.**Часть 1**

- 1-А
- 2-А
- 3-В
- 4-А
- 5-Б
- 6-Б
- 7-В
- 8-Б
- 9-А
- 10-Г

Контрольная работа по географии за 1 полугодие.

География, 8 класс

1 вариант**Часть А**

1. Крайней северной точкой России является мыс:
а) Лопатка; в) Челюскин.
б) Дежнева;
2. Время данного меридиана называется:
а) местным; в) декретным.
б) поясным;
3. В то время, когда в Иркутске полдень, 13 часов в городе:
а) Чите; б) Новосибирске.
4. Высшей точкой на территории России является:
А) г. Белуха В) г. Победа.
Б) г. Эльбрус;
5. Если участок территории относительно устойчив, на поверхности находятся рыхлые породы, залегающие пластами, то рельеф будет:
а) горный; б) равнинный.

6. К молодым горам относятся:

- а) Срединный хребет;
- б) Урал;
- в) Яблоновый хребет.

7. На платформах могут встречаться полезные ископаемые:

- а) только металлические (магматические);
- б) и металлические (магматические), и топливно-энергетические и неметаллические (осадочные);
- в) только топливно-энергетические и неметаллические (осадочные).

8. Землетрясений наибольшей силы в России следует ожидать:

- а) в Западной Сибири;
- б) на Чукотке;
- в) в Прибайкалье;
- г) на островах Тихого океана.

9. Установите соответствие:

Внешние силы:

Формы рельефа:

- а) текучие воды;
- б) ледник;
- 1) барханы;
- 2) моренные холмы и гряды;
- 3) овраги и балки.

10. Установите соответствие: река – преобладающее питание:

- а) Амур;
- б) Обь;
- в) Терек;
- 1) снеговое;
- 2) дождевое;
- 3) ледниковое.

11. Преобладающей циркуляцией воздушных масс на территории России является:

- а) муссонная циркуляция;
- б) западный перенос воздушных масс.

12. Подзолистые почвы характерны для природной зоны:

- а) смешанных лесов;
- б) тундры;
- в) степей;
- г) тайги.

13. Установите соответствие: территории – преобладающий тип климата умеренного пояса:

- а) Восточно-Европейская равнина;
- б) Западно-Сибирская равнина;
- 1) муссонный;
- 2) континентальный;

- в) Среднесибирское плоскогорье; 3) умеренно континентальный;
г) Дальний Восток. 4) резко континентальный.

14. Выберите признаки, характерные для циклона:

- а) вихрь с низким атмосферным давлением в центре;
б) вихрь с высоким атмосферным давлением в центре;
в) приносит пасмурную погоду с осадками;
г) приносит ясную, малооблачную погоду без осадков;

Часть В

1. Почему порты Санкт-Петербург и Магадан, расположенные на 60° с.ш., замерзают, а порт Мурманск, расположенный на 69° с.ш., - нет?
2. Почему границы часовых поясов на суше проходят не по меридианам, как в океане?
3. В каких частях России выпадает наибольшее количество осадков? Почему?

География, 8 класс

2 вариант

Часть А

1. Крайней восточной точкой России является мыс:
а) Лопатка; в) Челюскин.
б) Дежнева;
2. Время в границах одного часового пояса называется:
а) местным; в) декретным.
б) поясным;
3. В то время, когда в Чите полдень, 13 часов в городе:
а) Иркутске; б) Верхоянске.
4. Высшая точка России расположена в пределах гор:
а) Урала; в) Кавказа.
б) Алтая;
5. Если участок территории относительно подвижен, твердые породы смяты в складки, то рельеф будет:
а) равнинный; б) горный.

6. К молодым горам относятся:

- а) Кавказ;
- б) Урал;
- в) Алтай.

7. На платформах могут встречаться полезные ископаемые:

- а) только металлические (магматические);
- б) и металлические (магматические), и топливно-энергетические и неметаллические (осадочные);
- в) только топливно-энергетические и неметаллические (осадочные).

8. Землетрясений наибольшей силы в России следует ожидать:

- а) в Западной Сибири;
- б) в Прибайкалье;
- в) на островах Тихого океана;
- г) на Чукотке.

Часть 2

B1 1-А

2-Г

3-В

4-Б

B2 4,7,8

B3 северном, западном, Аппалачи, Кордильерах, Мак-Кинли

B4 1-В

2-А

3-Г

4-Б

Часть 3

1. Влияние тёплого течения.
2. Тропический пояс, нисходящие потоки воздуха, облаков нет, днём при ясном небе - сильно нагревается, ночью – быстро остывает.

ИТОГОВАЯ КОНТРОЛЬНАЯ РАБОТА ПО ГЕОГРАФИИ 8 КЛАСС

Вариант 1

1. Назовите вид географического положения, которое характеризуется положением страны по отношению к внешним объектам.

1) Геополитическое 2) Экономико-географическое 3) Транспортное 4) Политическое

2. Какова площадь территории России?

1) 14.0 2) 25.6 3) 17.1 4) 18.5

3. Какое из перечисленных государств не имеет границы с Россией?

1) Норвегия 2) Латвия 3) Молдавия 4) Монголия

4. *Что из перечисленного относится к равнине?*

- 1) Урал 2) Среднесибирская 3) Западно- Сибирская 4) Саяны

5. *Какая форма рельефа соответствует складчатым поясам?*

- 1) Горы 2) Равнины 2) низменности 3) Моря

6. *Климат — это...*

- 1) Многолетний режим погоды 2) Погода на территории за 5-10 лет 3) Погода на определенной территории за определенный промежуток времени 4) Ежедневное изменение погоды на определенной территории

7. *Какой климатический пояс характеризуется как: Средняя температура воздуха летом 0оС, большое количество солнечной радиации, количество осадков 100 — 200мм.*

- 1) Арктический 2) Субарктический 3) Умеренный 4) Тропический

8. *Скопление в воздухе капелек воды — это ...*

- 1) Туман 2) Роса 3) Дождь 4) Изморозь

9. *Какая из перечисленных рек является крупнейшей*

- 1) Лена 2) Енисей 3) Ангара 4) Колыма

10. *Какой тип питания рек характерен для горных рек?*

- 1) грунтовое и снеговое 2) снеговое и дождевое 3) Снеговое и ледниковое 4) Грунтовое и дождевое

11. *Как называется нижний (последний) почвенного горизонта?*

- 1) Вымывания 2) Гумусовый 3) Материнская порода 4) Вымывания

12. К какому типу почв подходит следующая характеристика: Содержание гумуса 10%, крупные районы распространения — Восточно-Европейская Часть России, обильная травянистая растительность.

- 1) Чернозёмы 2) Серые лесные 3) Тундро-глеевые 4) Каштановые

13. Наибольшую площадь территории России занимает природная зона

- 1) степей 2) пустынь 3) тундры 4) тайги

14. Какой из приведенной территории не характерно понятие «Высотная поясность»

- 1) Западная Сибирь 2) Урал 3) Сихоте-Алинь 4) Кавказ

15. Какое из перечисленных морей относится к морю Тихого океана?

- 1) Черное 2) Беренцево 3) Японское 4) Карское

16. Какая численность населения в средних сельских поселениях?

- 1) 50-100 2) 1000 -1500 3) 100-1000 4) 500-1000

17. Примером иммиграции является:

- 1) Из Варшавы в Краснодар 2) Из Киева в Симферополь 3) Из Перми в Калининград 4) Из Иркутска в Токио

18. Выберите характеристика для антициклона. Выберите 3 верных ответа.

- 1) Ясная погода 2) Облачная погода 3) Ветреная погода 4) Безветренная погода 5) Погода с осадками 6) Погода без осадков

19. Что из перечисленного зональному районированию. Выберите 3 верных ответа.

- 1) Восточно-Европейская равнина 2) Западно- сибирская равнина 3) Тундра 4) Тайга 5) Степь 6) Урал

20. Сопоставьте тип государственных границ России со странами

Страна	Тип границы
--------	-------------

А) Монголия	1) Сухопутная
Б) США	2) Морская
В) Грузия	3) Не имеет границ
Г) Польша	
Д) Япония	
Е) Таджикистан	

21. Сопоставьте растительный и животный мир с природной зоной

Растения и животные	Природная зона
А) Бобр	1) Смешанные леса
Б) Сосна	2) Арктическая
В) Белый медведь	пустыня
Г) Береза	3) Тайга
Д) Мох	
Е) Лось	

22. Перечислите 5 крупных рек европейской части России

ИТОГОВАЯ КОНТРОЛЬНАЯ РАБОТА ПО ГЕОГРАФИИ 8 КЛАСС

Вариант 2

1. Назовите вид географического положения, которое характеризуется положением страны на градусной сетке.

1) Математическое 2) Картографическое 3) Экономико-географическое 4) Политическое

2. Сколько стран имеет сухопутную границу с Россией

1) 16 2) 26 3) 9 4) 21

3. Какое утверждение географического положения России верно?

1) Россия имеет выход к Индийскому океану. 2) Россия имеет сухопутную границу с Таджикистаном 3) Россия имеет выход к Атлантическому океану 4) Россия имеет сухопутную границу с Молдавией

4. Что из перечисленного не относится к горам?

1) Урал 2) Саяны 3) Сихоте-Алинь 4) Становой

5. *Какая форма рельефа соответствует платформам?*

1) Горы 2) Равнины 2) низменности 3) Моря

6. *Излучение солнцем тепла и света — это ...*

1) Солнечная радиация 2) Погода 3) Радиационный баланс 4) Климат

7. *Какой климатический пояс характеризуется как: Средняя температура воздуха летом +24°C, Средняя температура воздуха зимой -16°C количество осадков 400 — 1000мм.*

1) Арктический 2) Субарктический 3) Умеренный 4) Тропический

8. *Горячий и сухой воздух — это...*

1) Засуха 2) Ураган 3) Ветер 4) Суховет

9. *Какая из перечисленных рек является крупнейшей*

1) Иртыш 2) Ока 3) Печора 4) Волга

10. *Какой тип питания рек характерен для равнинных рек?*

1) грунтовое и ледниковое 2) снеговое и дождевое 3) Снеговое и ледниковое 4) Ледниковое и дождевое

11. *Как называется верхний слой почвенного горизонта?*

1) Вымывания 2) Гумусовый 3) Материнская порода 4) Вымывания

12. *К какому типу почв подходит следующая характеристика: формируются под хвойными таежными лесами, основной фактор их образования — избыточное увлажнение*

1) Чернозёмы 2) Серые лесные 3) Тундро-глеевые 4) Подзолистые

13. В одной из природных зон растения имеют следующие особенности: стелющиеся и карликовые формы, многолетний цикл развития, преобладают мхи и лишайники. Определите, в какой из природных зон они произрастают.

1.) Тундра 2) Тайга 3). Смешанные и широколиственные леса 4). Степи

14. Какой из приведенной территории характерно понятие «Высотная поясность»

1) Западная Сибирь 2) Восточно-Европейская равнина 3) Сихоте-Алинь 4) Прикаспийская низменность

15. Какое из перечисленных морей не относится к морю Северного Ледовитого океана?

1) Черное 2) Беренцево 3) Лаптевых 4) Карское

16. Какая численность населения в крупных сельских поселениях?

1) 5.000-10.000 2) 1000 -10.000 3) более 10.000 4) более 5.000

17. Примером эмиграция является:

1) Из Омска в Воронеж 2) из Омска в Тару 3) Из Владивостока в Москву 4) Из Калининграда в Киев

18. Выберите характеристика для циклона. Выберите 3 верных ответа.

1) Ясная погода 2) Облачная погода 3) Ветреная погода 4) Безветренная погода 5) Погода с осадками 6) Погода без осадков

19. Что из перечисленного азональному районированию. Выберите 3 верных ответа.

1) Восточно-Европейская равнина 2) Западно- сибирская равнина 2) Тундра 4) Тайга 5) Степь 6) Урал

20. Сопоставьте тип государственных границ России со странами

Страна	Тип границы
А) Китай	1) Сухопутная
Б) Узбекистан	2) Морская
В) США	3) Не имеет границ
Г) Польша	
Д) Белорусия	
Е) Италия	

21. Сопоставьте растительный и животный мир с природной зоной

Растения и животные	Природная зона
А) Лишайник	1) Тайга
Б) Ель	2) Арктическая
В) Шалфей	пустыня
Г) Белка	3) Степь
Д) Песец	
Е) Мышь полевка	

22. Назовите 3 крупных озера России

ОТВЕТЫ

1 вариант

1-1

2-3

3-3

4-3

5-1

6-1

7-1

8-1

9-2

10-3

11-3

12-1

13-4

14-3

15-3

16-3

17-1

18-146

19-345

20-А1, Б2, В1, Г1, Д2, Е,3

21- А1, Б3(1), В2, Г1, Д2, Е3

22- в свободной форме

В 18,19,20,21 — допустима одна ошибка

Входная диагностическая работа по географии 9 класс

1 ВАРИАНТ

ЧАСТЬ I.

1.Какое количество стран граничит с Россией по суше?

А)12; Б)14; В)16; Г)17

2.Какими морями омывается Россия на севере:

- А)Красным и Средиземным;
- Б)Карским и морем Лаптевых;
- В)Балтийским и Черным;
- Г)Охотским и Японским

3.В 1937-1938 годах был осуществлен дрейф станции «Северный полюс» на льдине. Руководил дрейфом...

- А)С.В.Обручев;
- Б)О.Ю.Шмидт;
- В)И.Д.Папанин;
- Г)Л.С.Берг

4.Назовите горы, которые находятся между Черным и Каспийским морями:

- А)Тянь-Шань;
- Б)Кавказ;
- В)Саяны;
- Г)Уральские

5. На каких тектонических структурах расположены самые обширные равнины России?

- А) на платформах
- Б) в подвижных складчатых поясах
- В) в срединных массивах
- Г) на щитах

6.Полюс холода северного полушария находится:

- А)в Якутии;
- Б)на Северном полюсе;
- В)на острове Северная Земля;
- Г)на островах Новая Земля

7. Назвать тип климата характерный для Западной Сибири:

- А) Континентальный
- Б) Муссонный
- В) Резко континентальный

Г) Умеренно-континентальный

8. Отношение падения реки к ее длине называется:

А) Уклоном;

Б) Падением;

В) Режимом;

Г) Паводком

9. Какое питание имеют большинство рек в РФ:

А) Дождевое;

Б) Снеговое;

В) Смешанное;

Г) Ледниковое

10. Какой из представителей растительности не относится к сообществу тундры:

А) Мох;

Б) Лишайник;

В) Ковыль;

Г) Клюква

11. Самые распространенные на территории России деревья?

А) Сосна

Б) Дуб

В) Осина

Г) Лиственница

12. В каком районе России наиболее плодородные почвы?

А) Прикаспийская низменность

Б) Среднерусская возвышенность

В) Ставропольская возвышенность

Г) Валдайская возвышенность

13. В Западной Сибири имеются запасы:

А) Цветных металлов;

Б) Нефти, газа, угля;

В) Угля, меди, газа;

Г) Калийных солей и фосфоритов

14. На территории Русской равнины не расположены:

А) Река Алдан;

Б) Прикаспийская низменность;

В) Река Северная Двина;

Г) Оз. Ильмень

15. Река Волга берет начало на:

А) Приволжской возвышенности

Б) Тиманском кряже

В) Валдайской возвышенности

Г) Среднерусской возвышенности

16. В области какой складчатости сформировались Уральские горы?

А) Байкальской

Б) Кайнозойской

В) Каледонской

Г) Герцинской

17. На какой из перечисленных природных территорий расположены действующие вулканы?

А) Остров Врангеля

Б) Курильские острова

- В) Приморье
- Г) Чукотский полуостров

ЧАСТЬ II.

1. Если в Москве (2 ч.п.) 16 часов, то в Красноярске (6 ч.п.) ...

- А) 8;
- Б) 16;
- В) 20;
- Г) 12

2. Расставьте почвы России по мере уменьшения мощности гумусового горизонта, начиная с наибольшего;

- А) Дерново-подзолистые
- Б) Черноземы
- В) Подзолистые
- Г) Тундрово-глеевые

3. Для юга Дальнего Востока характерен климат с осадками, основная масса которых выпадает.....

- | | |
|-----------------------------|-----------|
| 1. Умеренный | А) Весной |
| 2. Умеренно-континентальный | Б) Летом |
| 3. Субтропический | В) Осенью |
| 4. Муссонный | Г) Зимой |

4. Установить соответствие:

- | | |
|----------------------|---------------------|
| Природный район | Номенклатура |
| 1. Русская равнина | А) г. Народная |
| 2. Западная Сибирь | Б) Северные Увалы |
| 3. Горы Южной Сибири | В) Кузнецкий Алатау |
| 4. Урал | Г) Сибирские Увалы |

5. Выберите правильную характеристику коэффициента увлажнения, если испаряемость в данной местности 650 мм, а годовое количество осадков 560 мм:

- А) $K > 1$ увлажнение достаточное;
- Б) $K < 1$ увлажнение недостаточное;
- В) $K > 1$ увлажнение недостаточное;
- Г) $K > 1$ увлажнение избыточное

6. Определите государства, имеющие сухопутную границу с Россией:

- А) Норвегия
- Б) Казахстан
- В) Армения
- Г) Китай
- Д) Молдавия
- Е) Туркмения

7. Установить соответствие:

- | | |
|--------------|-----------------|
| Республики | Столицы |
| 1. Карелия | А) Петрозаводск |
| 2. Коми | Б) Магас |
| 3. Ингушетия | В) Нальчик |
| | Г) Сыктывкар |

8. Продолжите географические названия:

- А) Река Нижняя.....
- Б) Увалы
- В) Среднесибирское
- Г) Валдайская ...

Входная диагностическая работа по географии 9 класс

**2 ВАРИАНТ
ЧАСТЬ I.**

1) Какова площадь России?

- А) 14,7 млн.кв.км;
- Б) 16.7 млн.кв.км;
- В) 17.1 млн.кв.км;
- Г) 18.6 млн.кв.км.

2.Какое из морей не относится к бассейну Атлантического океана?

- А) Азовское; Б) Баренцево; В) Черное; Г)Балтийское

3.Приморье и Приамурье исследовал:

- А)А.И.Крузенштерн;
- Б)Е.Хабаров;
- В)Ф.Ф.Беллинсгаузен;
- Г)С.Дежнев

4.Вершиной каких гор является г. Белуха:

- А)Уральских;
- Б)Саян;
- В)Алтая;
- Г)Кавказа

5. На каких тектонических структурах расположены самые высокие горы России?

- А) на платформах
- Б) в подвижных складчатых поясах
- В) в срединных массивах
- Г) на щитах

6.Количество солнечной радиации на территории России в направлении с севера на юг:

- А)Уменьшается;
- Б)Увеличивается;
- В)Не изменяется

7. Какой тип климата характерен для Восточной Сибири:

- А) Континентальный
- Б) Муссонный
- В) Резко континентальный
- Г)Умеренно-континентальный

8.Превышение истока реки над устьем- это:

- А)Половодье

Б)Падение реки

В)Уклон реки

Г)Режим реки

9.Для какой из названных рек характерно летнее половодье:

А)Волга

Б)Амур

В)Терек

Г)Печора

10.Какой из представителей животного мира не относится к сообществу степи:

А)Суслик

Б)Хомяк

В)Тушканчик

Г)Олень

11.Какое из деревьев является символом России?

А)Сосна

Б)Береза

В)Осина

Г)Лиственница

12.В каких районах России преобладают тундрово-глеевые почвы?

А)Полуостров Таймыр

Б)Тиманский кряж

В)Остров Сахалин

Г)Северные Увалы

13.В каком природном районе нашей страны сосредоточены основные запасы алмазов:

А)На Русской равнине;

Б) В горах Южной Сибири;

В)В Восточной Сибири;

Г) На Дальнем Востоке

14.В горах Южной Сибири не расположены:

А)Яблоновый хребет;

Б)Алданское нагорье;

В)Становой хребет;

Г)Хребет Черского

15.В каком районе России наиболее бедные почвы?

А)Прикаспийская низменность

Б)Среднерусская возвышенность

В)Ставропольская возвышенность

Г)Валдайская возвышенность

16.В области какой складчатости сформировались горы Кавказа?

А)Байкальской

Б)Кайнозойской

В)Каледонской

Г)Герцинской

17. На какой из перечисленных природных территорий расположены горячие источники?

А)Приморье

Б)Приамурье

В)Камчатка

Г)Чукотка

ЧАСТЬ II.

1.Если в Москве (2 ч.п.) 8 часов, то в Магадане (10 ч.п.) ...

А)7; Б)11; В)16; Г)21

2.Расставьте почвы России по мере увеличения мощности гумусового горизонта, начиная с наименьшего;

А) Дерново-подзолистые Б) Черноземы

В) Подзолистые Г) Тундрово-глеевые

3. Для природного района Восточной Сибири характерен абсолютный минимум температур, особенно проявляющийся....., и сложился тип климата

1.Умеренный

А) Весной

2.Умеренно-континентальный

Б) Летом

3.Субтропический

В) Осенью

4.Резко-континентальный

Г) Зимой

5. Какой из перечисленных городов России является наибольшим по численности населения?

1) Пермь; 2) Омск; 3) Краснодар; 4) Оренбург.

6. С целью сохранения природной среды жизни коренных народов компания "Газпром" предпринимает специальные меры по рекультивации земель, нарушенных в результате буровых работ в районах добычи газа. На территориях традиционного проживания какого из перечисленных народов необходимо предпринимать такие меры?

1. чукчи 2. карелы 3. ненцы 4. чуваша

7. О каком социально-экономическом процессе в России идет речь в приведенном ниже тексте?

В середине прошлого столетия доля городского населения в общей численности населения России составляла примерно 45%. В настоящее время доля горожан в общей численности населения России составляет примерно 73%. В крупных городах (с численностью населения от 500 тыс. человек и более) проживает более 43% всего городского населения России.

Ответ: _____

8. Укажите основную нефтяную базу России:

1) Волго-Уральская; 2) Северо-Западная; 3) Западно-Сибирская; 4) Северо-Кавказская.

9. Крупные месторождения железной руды в России расположены

1) в Курской области 3) в Поволжье
2) на Дальнем Востоке 4) в республике Коми

10. Какие из перечисленных электростанций вырабатывают больше всего энергии в России?

1) Тепловые; 2) Гидравлические; 3) Атомные 4) Солнечные.

11. В каком из перечисленных районов России наиболее развита лесная промышленность?

1) Поволжье 2) Европейский Юг 3) Центральная Россия 4) Европейский Север.

12. В городе Шахты (Ростовская область) с 2007 г. работает Ростовский электрометаллургический завод – новое современное предприятие, имеющее производственную мощность 730 тыс. тонн стального проката в год.

В 2008 г. рядом с этим заводом начато строительство «Южнорусского электрометаллургического завода». Сталеплавильные мощности нового завода составят 960 тыс. тонн в год. Наличие крупных потребителей металла как в Ростовской области, так и в соседних регионах позволит компании, управляющей заводами, быстро окупить затраты.

Карты какого географического региона России необходимо выбрать, чтобы более детально изучить территорию Ростовской области?

- 1) Европейского Юга 3) Урала
- 2) Поволжья 4) Центральной России

13. Какие особенности хозяйства Ростовской области, кроме упомянутых

в тексте, делают экономически целесообразным размещение в ней электрометаллургических производств? Укажите две особенности.

Обоснованный ответ запишите на отдельном листе или бланке, указав сначала номер задания.

14. Туристические фирмы разных регионов России разработали слоганы (рекламные лозунги) для привлечения туристов в свои регионы. Установите соответствие между слоганом и регионом. Запишите в таблицу цифры, соответствующие выбранным ответам.

СЛОГАН	РЕГИОН
А) Посетите наш регион летом – здесь можно любоваться «белыми ночами»!	1) Ленинградская область 2) Краснодарский край
Б) Прекрасные пляжи, горы с альпийскими лугами – отдых у нас разнообразен!	3) Кемеровская область 4) Самарская область

А	Б

15. Расположите регионы страны в той последовательности, в которой их жители встречают Новый год. Запишите в таблицу получившуюся

последовательность букв.

А) Смоленская область

Б) Приморский край

В) Красноярский край

1	2	3

16. Из перечисленных выбери 3 субъекта Российской Федерации, относящиеся к Западной Сибири:

1) Кемеровская обл.

4) Вологодская обл.;

2) Карачаево-Черкесская р-ка;

5) Р-ка Удмуртия;

3) Алтайский край;

6) Новосибирская обл

18. Определите регион России.

Этот край имеет выход к двум морям, по суше граничит с одной из зарубежных стран. Большую часть территории занимает низменность, на юге расположены молодые высокие горы. Особенностью климата является непродолжительный холодный период года. Основное богатство края – агроклиматические и рекреационные ресурсы.

11. На территорию какого экономического района приходится около половины валового сбора сахарной свёклы в России?

1) Центрально-Чернозёмного; 2) Западно-Сибирского; 3) Восточно-Сибирского; 4) Центрального.

12. Нижегородская область - один из наиболее экономически развитых регионов России. Здесь развиты многие отрасли промышленности, в том числе целлюлозно-бумажная. В 1925 г. на территории Нижегородской области началось строительство Балахнинского целлюлозно-бумажного комбината. Решающими факторами при выборе места для его строительства стали выгодное ЭПП: близость к основным потребителям бумаги, железнодорожные и водные пути сообщения, а также наличие крупного источника электрической и тепловой энергии (Нижегородской ГРЭС).

Карты какого географического региона России необходимо выбрать, чтобы определить местоположение Нижегородской области?

- 1) Центральной России; 3) Европейского Севера;
2) Урала; 4) Европейского Юга.

13. Какие особенности природно-ресурсной базы Нижегородской области способствовали развитию Балахнинского ЦБК? Укажите две особенности.

Обоснованный ответ запишите на отдельном листе или бланке, указав сначала номер задания.

14. Туристические фирмы разных регионов России разработали слоганы (рекламные лозунги) для привлечения туристов в свои регионы. **Установите соответствие между слоганом и регионом.**

СЛОГАН

А) Мы предлагаем сплав по реке Катунь, которая берет начало в ледниках высочайшей горы Сибири!

Б) Полюбуйтесь на высочайший действующий вулкан Евразии!

РЕГИОН

- 1) Владимирская область;
2) Амурская область;
3) Камчатский край;
4) Республика Алтай.

А	Б

15. Расположите регионы страны в той последовательности, в которой их жители встречают Новый год. Запишите в таблицу получившуюся последовательность букв.

А) Курская область

Б) Магаданская область

В) Новосибирская область.

1	2	3

16. Из перечисленных субъектов Российской Федерации выберите три, относящихся к Уралу.

1) Курганская обл.;

4) Вологодская обл.;

2) Карачаево-Черкесская р-ка;

5) Челябинская обл.;

3) р-ка Северная Осетия;

6) Пермский край.

17. Определите регион России.

Эта республика расположена в европейской части России, площадь территории составляет 415,9 тыс. км². Её столица расположена на левом берегу реки, относящейся к бассейну Северного Ледовитого океана. Плотность населения в республике очень низкая (около 2 чел. на 1 км²). Здесь находится крупный угольный бассейн, есть месторождения нефти и газа. Добыча полезных ископаемых ведется в сложных природных условиях. Республика богата лесными и водными ресурсами. Ведущие отрасли специализации экономики – топливная и лесная, получила развитие целлюлозно-бумажная промышленность.

